



แผนอัตรากำลัง 3 ปี
ประจำปีงบประมาณ พ.ศ. 2564 - 2566
(ฉบับปรับปรุง ครั้งที่ 2/2565)



ของ
องค์การบริหารส่วนตำบลอุ่มจาน
อำเภอประจักษ์ศิลปาคม จังหวัดอุดรธานี

แผนอัตรากำลัง ๓ ปี

ปีงบประมาณ พ.ศ. ๒๕๖๔ - ๒๕๖๖ (ฉบับปรับปรุงครั้งที่ ๒/๒๕๖๕)

ขององค์การบริหารส่วนตำบลอุ้มจาน

.....

๑. หลักการและเหตุผล

องค์การบริหารส่วนตำบลอุ้มจาน อำเภอประจักษ์ศิลปาคม จังหวัดอุดรธานี มีหลักการและเหตุผลในการจัดทำแผนอัตรากำลัง ๓ ปี ขององค์การบริหารส่วนตำบลอุ้มจาน ประจำปีงบประมาณ พ.ศ. ๒๕๖๔ - ๒๕๖๖ (ฉบับปรับปรุง ครั้งที่ ๒ พ.ศ. ๒๕๖๕) โดยมีเนื้อหาสาระที่เกี่ยวข้องกับระเบียบ กฎหมาย ที่ทำให้องค์การบริหารส่วนตำบลอุ้มจาน มีความจำเป็นต้องจัดทำแผนอัตรากำลัง ๓ ปี ดังนี้

๑.๑ ประกาศคณะกรรมการกลางข้าราชการหรือพนักงานส่วนท้องถิ่น (ก.กลาง) เรื่องมาตรฐานทั่วไปเกี่ยวกับอัตราตำแหน่งและมาตรฐานของตำแหน่ง ลงวันที่ ๒๒ พฤศจิกายน ๒๕๔๔ และ (ฉบับที่ ๒) พ.ศ.๒๕๕๘ ลงวันที่ ๔ กันยายน ๒๕๕๘ กำหนดให้คณะกรรมการข้าราชการหรือพนักงานส่วนท้องถิ่น (ก.จังหวัด) พิจารณากำหนดตำแหน่งข้าราชการหรือพนักงานส่วนท้องถิ่น ว่าจะมีตำแหน่งใด ระดับใด อยู่ในส่วนราชการใด จำนวนเท่าใด ให้คำนึงถึงภาระหน้าที่ความรับผิดชอบ ลักษณะงานที่ต้องปฏิบัติ ความยาก ปริมาณและคุณภาพของงาน ตลอดจนทั้งภาระค่าใช้จ่ายด้านบุคคลขององค์กรปกครองส่วนท้องถิ่น (อบจ.,เทศบาล,อบต.และเมืองพัทยา) โดยให้องค์กรปกครอง ส่วนท้องถิ่น (อบจ.,เทศบาล,อบต. และเมืองพัทยา) จัดทำแผนอัตรากำลังของ ข้าราชการหรือพนักงานส่วนท้องถิ่น เพื่อใช้ในการกำหนดตำแหน่ง โดยความเห็นชอบของคณะกรรมการ ข้าราชการหรือพนักงานส่วนท้องถิ่น (ก.จังหวัด) ทั้งนี้ ให้เป็นไปตามหลักเกณฑ์ และวิธีการที่คณะกรรมการกลาง ข้าราชการหรือพนักงานส่วนท้องถิ่น (ก.กลาง) กำหนด

๑.๒ คณะกรรมการกลางข้าราชการหรือพนักงานส่วนท้องถิ่น (ก.กลาง) ได้มีมติเห็นชอบ ประกาศการกำหนดตำแหน่งข้าราชการหรือพนักงานส่วนท้องถิ่น โดยกำหนดแนวทางให้องค์กรปกครอง ส่วน ท้องถิ่น (อบจ.,เทศบาล,อบต.และเมืองพัทยา) จัดทำแผนอัตรากำลังขององค์กรปกครองส่วนท้องถิ่น เพื่อเป็น กรอบในการกำหนดตำแหน่งและการใช้ตำแหน่งข้าราชการหรือพนักงานส่วนท้องถิ่น โดยเสนอให้คณะกรรมการ ข้าราชการหรือพนักงานส่วนท้องถิ่น (ก.จังหวัด) พิจารณาให้ความเห็นชอบ โดยกำหนดให้องค์กรปกครองส่วน ท้องถิ่น (อบจ.,เทศบาล,อบต.และเมืองพัทยา) แต่งตั้งคณะกรรมการจัดทำแผนอัตรากำลัง เพื่อวิเคราะห์อำนาจ หน้าที่และภารกิจขององค์กรปกครองส่วนท้องถิ่น (อบจ.,เทศบาล,อบต.และเมืองพัทยา) วิเคราะห์ความต้องการ กำลังคน วิเคราะห์การวางแผนการใช้กำลังคน จัดทำกรอบอัตรากำลังและกำหนดหลักเกณฑ์และเงื่อนไขในการ กำหนดตำแหน่งข้าราชการหรือพนักงานส่วนท้องถิ่นตามแผนอัตรากำลัง ๓ ปี

๑.๓ คณะกรรมการพนักงานส่วนตำบลจังหวัดอุดรธานี (ก.อบต.จ.อุดรธานี) ในการประชุม ครั้งที่ ๔/๒๕๖๔ เมื่อวันที่ ๒๐ พฤษภาคม ๒๕๖๔ ได้มีมติเห็นชอบให้องค์การบริหารส่วนตำบลอุ้มจานประกาศ โครงสร้างการแบ่งส่วนราชการขององค์การบริหารส่วนตำบลอุ้มจาน อำเภอประจักษ์ศิลปาคม จังหวัดอุดรธานี

๒. วัตถุประสงค์

๒.๑ เพื่อให้องค์การบริหารส่วนตำบลอุ้มจาน มีโครงสร้างการแบ่งงานและระบบงานที่เหมาะสม ไม่ซ้ำซ้อน

๒.๒ เพื่อให้องค์การบริหารส่วนตำบลอุ้มจาน มีการกำหนดประเภทตำแหน่ง สายงาน การจัดทำ อัตรากำลัง โครงสร้างส่วนราชการให้เหมาะสมกับภารกิจอำนาจหน้าที่ขององค์การบริหารส่วนตำบล

ตามพระราชบัญญัติสภาตำบลและองค์การบริหารส่วนตำบล พ.ศ. ๒๕๓๗ (แก้ไขเพิ่มเติมฉบับที่ ๖ พ.ศ. ๒๕๕๒) และตามพระราชบัญญัติกำหนดแผนและขั้นตอนการกระจายอำนาจให้องค์กรปกครองส่วนท้องถิ่น พ.ศ. ๒๕๔๒

๒.๓ เพื่อให้คณะกรรมการข้าราชการหรือพนักงานส่วนตำบล (ก.อบต.จังหวัด) สามารถตรวจสอบการกำหนดตำแหน่งและการใช้ตำแหน่งข้าราชการหรือพนักงานส่วนตำบล ข้าราชการครู บุคลากรทางการศึกษา ลูกจ้างประจำ และพนักงานจ้าง ว่าถูกต้องเหมาะสมกับภารกิจ อำนาจหน้าที่ ความรับผิดชอบของส่วนราชการนั้นหรือไม่

๒.๔ เพื่อเป็นแนวทางในการดำเนินการวางแผนการพัฒนาบุคลากรขององค์การบริหารส่วนตำบลอุ้มจาน

๒.๕ เพื่อให้องค์การบริหารส่วนตำบลอุ้มจาน สามารถวางแผนอัตรากำลังในการบรรจุแต่งตั้งพนักงานส่วนตำบล เพื่อให้การบริหารงานขององค์การบริหารส่วนตำบลอุ้มจาน เกิดประโยชน์ต่อประชาชน เกิดผลสัมฤทธิ์ต่อภารกิจตามอำนาจหน้าที่ มีประสิทธิภาพ มีความคุ้มค่า สามารถลดขั้นตอนการปฏิบัติงาน มีการลดภารกิจและยุบเลิกหน่วยงานที่ไม่จำเป็นตลอดทั้งการปฏิบัติภารกิจสามารถตอบสนองความต้องการของประชาชนได้เป็นอย่างดี

๒.๖ เพื่อให้องค์การบริหารส่วนตำบลอุ้มจาน สามารถควบคุมภาระค่าใช้จ่ายด้านการบริหารงานบุคคลให้เป็นไปตามที่กฎหมายกำหนด

๓. ขอบเขตและแนวทางในการจัดทำแผนอัตรากำลัง ๓ ปี

องค์การบริหารส่วนตำบลอุ้มจาน แต่งตั้งคณะกรรมการจัดทำแผนอัตรากำลัง ๓ ปี ขององค์การบริหารส่วนตำบลอุ้มจาน ซึ่งประกอบด้วย นายกองค์การบริหารส่วนตำบลอุ้มจาน เป็นประธานกรรมการ ปลัดองค์การบริหารส่วนตำบลอุ้มจาน เป็นกรรมการ หัวหน้าส่วนราชการทุกส่วนราชการ เป็นกรรมการ หัวหน้าส่วนราชการที่รับผิดชอบการบริหารงานบุคคล เป็นกรรมการ/เลขานุการ และข้าราชการหรือพนักงานส่วนท้องถิ่นที่ได้รับมอบหมายไม่เกิน ๒ คน เป็นผู้ช่วยเลขานุการ มีหน้าที่จัดทำแผนอัตรากำลัง ๓ ปี โดยมีขอบเขตเนื้อหาครอบคลุมในเรื่องต่างๆ ดังต่อไปนี้

๓.๑ การวิเคราะห์ภารกิจ อำนาจหน้าที่ ความรับผิดชอบขององค์การบริหารส่วนตำบลอุ้มจาน ตามพระราชบัญญัติสภาตำบลและองค์การบริหารส่วนตำบล พ.ศ. ๒๕๓๗ (แก้ไขเพิ่มเติมฉบับที่ ๖ พ.ศ. ๒๕๕๒) และตามพระราชบัญญัติกำหนดแผนและขั้นตอนการกระจายอำนาจให้องค์กรปกครองส่วนท้องถิ่น พ.ศ. ๒๕๔๒ ตลอดจนกฎหมายอื่นให้สอดคล้องกับแผนพัฒนาเศรษฐกิจและสังคมแห่งชาติ แผนพัฒนาจังหวัด แผนพัฒนาอำเภอ แผนพัฒนาตำบล นโยบายของรัฐบาล นโยบายผู้บริหาร และสภาพปัญหาในพื้นที่ขององค์การบริหารส่วนตำบลอุ้มจาน เพื่อให้การดำเนินการขององค์การบริหารส่วนตำบลอุ้มจาน บรรลุผลตามพันธกิจที่ตั้งไว้ จึงจำเป็นต้องจัดสรรอัตรากำลัง ตามหน่วยงานต่าง ๆ ให้เหมาะสมกับเป้าหมายการดำเนินการ โดยมุมมองนี้เป็นการพิจารณาว่าลักษณะงานในปัจจุบันที่ดำเนินการอยู่นั้นครบถ้วนและตรงตามภารกิจ อำนาจหน้าที่ ความรับผิดชอบ จึงต้องพิจารณาวางแผนกรอบอัตรากำลังให้ปรับเปลี่ยนไปตามทิศทางในอนาคต รวมถึงหากงานในปัจจุบันบางส่วนไม่ต้องดำเนินการแล้ว อาจทำให้การจัดสรรกำลังคนของบางส่วนราชการเปลี่ยนแปลงไป ทั้งนี้เพื่อให้เกิดการเตรียมความพร้อมในเรื่องแผนอัตรากำลังคนให้สามารถรองรับสถานการณ์ที่อาจเปลี่ยนแปลงไปในอนาคต

๓.๒ กำหนดโครงสร้างการแบ่งส่วนราชการภายในและการจัดระบบงาน เพื่อรองรับภารกิจตามอำนาจหน้าที่ความรับผิดชอบ ให้สามารถแก้ปัญหาของจังหวัดอุดรธานี ได้อย่างมีประสิทธิภาพ

๓.๓ การวิเคราะห์ต้นทุนค่าใช้จ่ายของกำลังคน : Supply pressure เป็นการนำประเด็นค่าใช้จ่ายบุคลากรเข้ามาร่วมในการพิจารณา เพื่อการจัดการทรัพยากรบุคคลที่มีอยู่เป็นไปอย่างมีประสิทธิภาพสูงสุด กำหนดตำแหน่งในสายงานต่าง ๆ จำนวนตำแหน่ง และระดับตำแหน่งให้เหมาะสมกับภาระหน้าที่ความ

รับผิดชอบ ปริมาณงาน และคุณภาพของงาน รวมทั้งสร้างความก้าวหน้าในสายอาชีพของกลุ่มงานต่าง ๆ โดยใน ส่วนนี้จะคำนึงถึง

๓.๓.๑ การจัดระดับชั้นงานที่เหมาะสม ให้พิจารณาถึงต้นทุนต่อการกำหนดระดับชั้น งานในแต่ละประเภท เพื่อให้การกำหนดตำแหน่งและการปรับระดับชั้นงานเป็นไปอย่างประหยัดและมี ประสิทธิภาพสูงสุด

๓.๓.๒ การจัดสรรประเภทของบุคลากรส่วนท้องถิ่น (ข้าราชการหรือพนักงานส่วน ท้องถิ่นอื่น ข้าราชการครู บุคลากรทางการศึกษา ลูกจ้างประจำ และพนักงานจ้าง) โดยหลักการแล้ว การจัด ประเภทลักษณะงานผิดจะมีผลกระทบต่อประสิทธิภาพ และต้นทุนในการทำงานขององค์กร ดังนั้นในการกำหนด อัตราค่าจ้างข้าราชการหรือพนักงานส่วนท้องถิ่นในแต่ละส่วนราชการจะต้องมีการพิจารณาว่าตำแหน่งที่กำหนดใน ปัจจุบันมีความเหมาะสมหรือไม่หรือควรเปลี่ยนลักษณะการกำหนดตำแหน่ง เพื่อให้การทำงานเป็นไปอย่างมี ประสิทธิภาพมากขึ้น โดยภาระค่าใช้จ่ายด้านการบริหารงานบุคคลต้องไม่เกินร้อยละสี่สิบของงบประมาณรายจ่าย ตามมาตรา ๓๕ แห่งพระราชบัญญัติระเบียบบริหารงานบุคคลส่วนท้องถิ่น พ.ศ. ๒๕๔๒

๓.๔ การวิเคราะห์กระบวนการและเวลาที่ใช้ในการปฏิบัติงาน เป็นการนำข้อมูลเวลาที่ใช้ในการ ปฏิบัติงานตามกระบวนการจริง (Work process) ในอดีต เพื่อวิเคราะห์ปริมาณงานต่อบุคคลจริง โดยสมมติฐาน ที่ว่า งานใดที่ต้องมีกระบวนการและเวลาที่ใช้มากกว่าโดยเปรียบเทียบต้องใช้อัตราค่าจ้างคนมากกว่า อย่างไรก็ตาม ในภาคราชการส่วนท้องถิ่นนั้นงานบางลักษณะ เช่น งานกำหนดนโยบาย งานมาตรฐาน งานเทคนิคด้านช่าง หรือ งานบริการบางประเภทไม่สามารถกำหนดเวลามาตรฐานได้ ดังนั้น การคำนวณเวลาที่ใช้ในกรณีของภาคราชการ ส่วนท้องถิ่นนั้น จึงได้เพียงเป็นข้อมูลเปรียบเทียบ (Relative Information) มากกว่าจะเป็นข้อมูลที่ใช้ในการ กำหนดคำนวณอัตราค่าจ้างต่อหน่วยงานจริงเหมือนในภาคเอกชน นอกจากนี้ก่อนจะคำนวณเวลาที่ใช้ในการ ปฏิบัติงานแต่ละส่วนราชการจะต้องพิจารณาปริมาณงาน ลักษณะงานที่ปฏิบัติว่ามีความสอดคล้องกับภารกิจของ หน่วยงานหรือไม่ เพราะในบางครั้งอาจเป็นไปได้ว่างานที่ปฏิบัติอยู่ในปัจจุบันมีลักษณะเป็นงานโครงการพิเศษ หรืองานของหน่วยงานอื่นที่มีความจำเป็นต้องมาใช้ประกอบการพิจารณาด้วย

๓.๕ การวิเคราะห์ผลงานที่ผ่านมาเพื่อประกอบการกำหนดกรอบอัตราค่าจ้างเป็นการนำผลลัพธ์ที่ พึงประสงค์ของแต่ละส่วนราชการและพันธกิจขององค์กรมายึดโยงกับจำนวนกรอบอัตราค่าจ้างที่ต้องใช้สำหรับการ สร้างผลลัพธ์ ที่พึงประสงค์ให้ได้ตามเป้าหมาย โดยสมมติฐานที่ว่า หากผลงานที่ผ่านมาเปรียบเทียบกับผลงานใน ปัจจุบันและในอนาคตมีความแตกต่างกันอย่างมีนัยสำคัญ อาจต้องมีการพิจารณาแนวทางในการกำหนด/แก้ไข อัตราค่าจ้างใหม่ เพื่อให้เกิดการทำงานที่มีประสิทธิภาพและสนับสนุนการทำงานตามภารกิจของส่วนราชการและ องค์กรอย่างสูงสุด

๓.๖ การวิเคราะห์ข้อมูลจากความคิดเห็นแบบ ๓๖๐ องศา เป็นการสอบถามความคิดเห็นจากผู้ มีส่วนได้ ส่วนเสีย หรือนำประเด็นต่าง ๆ อย่างเรื่อง การบริหารงาน งบประมาณ คน มาพิจารณาอย่างน้อยใน ๓ ประเด็น ดังนี้

๓.๖.๑ เรื่องพื้นที่และการจัดโครงสร้างองค์กร เนื่องจากการจัดโครงสร้างองค์กรและการ แบ่งงานในพื้นที่นั้นจะมีผลต่อการกำหนดกรอบอัตราค่าจ้างเป็นอย่างมาก เช่น หากกำหนดโครงสร้างที่มากเกินไป จะทำให้เกิดตำแหน่งงานขึ้นตามมาอีกไม่ว่าจะเป็นงานหัวหน้าฝ่าย งานธุรการ สารบรรณและบริหารทั่วไปในส่วน ราชการนั้น ซึ่งอาจมีความจำเป็นต้องทบทวนว่าการกำหนดโครงสร้างในปัจจุบันของแต่ละส่วนราชการนั้นมีความ เหมาะสมมากน้อยเพียงใด

๓.๖.๒ เรื่องการเกษียณอายุราชการ เนื่องจากหลาย ๆ ส่วนราชการในปัจจุบันมี ข้าราชการสูงอายุ จำนวนมาก ดังนั้น อาจต้องมีการพิจารณาถึงการเตรียมการเรื่องกรอบอัตราค่าจ้างที่จะรองรับ การเกษียณอายุของข้าราชการ ทั้งนี้ไม่ว่าจะเป็นการถ่ายทอดองค์ความรู้ การปรับตำแหน่งที่เหมาะสมขึ้นทดแทน ตำแหน่งที่จะเกษียณอายุไป เป็นต้น

๓.๖.๓ ความคิดเห็นของผู้มีส่วนได้ส่วนเสีย เป็นการสอบถามจากเจ้าที่ภายในส่วนราชการและผู้ที่มีส่วนเกี่ยวข้องกับส่วนราชการนั้นๆ ผ่านการส่งแบบสอบถามหรือการสัมภาษณ์ซึ่งมุมมองต่าง ๆ อาจทำให้การกำหนดกรอบอัตรากำลังเป็นไปอย่างมีประสิทธิภาพมากขึ้น

๓.๗ การพิจารณาเปรียบเทียบกับกรอบอัตรากำลังขององค์กรอื่น ๆ กระบวนการนี้เป็นกระบวนการนำข้อมูลของอัตรากำลังในหน่วยงานที่มีลักษณะงานใกล้เคียงกัน เช่น การเปรียบเทียบจำนวนกรอบอัตรากำลังของงานการเจ้าหน้าที่ในเทศบาล ก. และงานการเจ้าหน้าที่ในเทศบาล ข. ซึ่งมีหน้าที่รับผิดชอบคล้ายกัน โดยสมมติฐานที่ว่าแนวโน้มของการใช้อัตรากำลังของแต่ละองค์กรในลักษณะงานและปริมาณงานแบบเดียวกันน่าจะมีจำนวนและการกำหนดตำแหน่งคล้ายคลึงกันได้

๓.๘ ให้องค์กรปกครองส่วนท้องถิ่นมีแผนการพัฒนาข้าราชการหรือพนักงานส่วนท้องถิ่น ทุกคน โดยต้องได้รับการพัฒนาความรู้ความสามารถอย่างน้อยปีละ ๑ ครั้ง

การวิเคราะห์ข้อมูลเพื่อกำหนดกรอบอัตรากำลังไม่มุ่งเน้นในการเพิ่ม เกลี้ย หรือลดจำนวนกรอบอัตรากำลังเป็นสำคัญ แต่มีจุดมุ่งหมายเพื่อให้ส่วนราชการมีแนวทางในการพิจารณากรอบอัตรากำลังที่เป็นระบบมากขึ้น นอกจากนี้ยังมีจุดมุ่งเน้นให้ส่วนราชการพิจารณาการกำหนดตำแหน่งที่เหมาะสม (Right Jobs) มากกว่าการเพิ่ม/ลดจำนวนตำแหน่ง ตัวอย่างเช่น การวิเคราะห์ต้นทุนค่าใช้จ่ายแล้วพบว่ากรอบตำแหน่งในประเภททั่วไปอาจมีความเหมาะสมน้อยกว่าการกำหนดตำแหน่งประเภทวิชาการในบางลักษณะงาน ทั้ง ๆ ที่ใช้ต้นทุนไม่แตกต่างกันมาก รวมถึงในการพิจารณาที่กระบวนการทำงานก็พบว่าเป็นลักษณะงานในเชิงการวิเคราะห์ในสายอาชีพมากกว่างานในเชิงปฏิบัติการ และส่วนราชการอื่นก็กำหนดตำแหน่งในงานลักษณะนี้เป็นตำแหน่งประเภทวิชาการ ถ้าเกิดกรณีเช่นนี้ก็มักจะมีเหตุผลเพียงพอที่จะกำหนดกรอบอัตรากำลังในลักษณะงานนี้เป็นตำแหน่งประเภทวิชาการ โดยไม่ได้เพิ่มจำนวนตำแหน่งของส่วนราชการเลย โดยสรุปอาจกล่าวได้ว่า กรอบแนวคิดการวิเคราะห์อัตรากำลัง (Effective Man Power Planning Framework) นี้จะเป็นแนวทางให้ส่วนราชการสามารถมีข้อมูลเชิงวิเคราะห์อย่างเพียงพอในการที่จะอธิบายเหตุผลเชิงวิชาการสำหรับการวางแผนกรอบอัตรากำลังที่เหมาะสมตามภารกิจงานของแต่ละส่วนราชการ นอกจากนี้การรวบรวมข้อมูลโดยวิธีการดังกล่าวจะทำให้ส่วนราชการ สามารถนำข้อมูลเหล่านี้ไปใช้ประโยชน์ในเรื่องอื่น ๆ เช่น

- การใช้ข้อมูลที่หลากหลายจะทำให้เกิดการยอมรับได้มากกว่า โดยเปรียบเทียบหากจะต้องมีการเกลี้ยอัตรากำลังระหว่างหน่วยงาน

- การจัดทำกระบวนการจริง (Work process) จะทำให้ได้เวลามาตรฐานที่จะสามารถนำไปใช้วัดประสิทธิภาพในการทำงานของบุคคลได้อย่างถูกต้อง รวมถึงในระยะยาวส่วนราชการสามารถนำผลการจัดทำกระบวนการและเวลามาตรฐานนี้ไปวิเคราะห์เพื่อการปรับปรุงกระบวนการ (Process Re-engineer) อันจะนำไปสู่การใช้อัตรากำลังที่เหมาะสมและมีประสิทธิภาพมากขึ้น

- การเก็บข้อมูลผลงาน จะทำให้สามารถพยากรณ์แนวโน้มของภาระงาน ซึ่งจะเป็นประโยชน์ในอนาคตต่อส่วนราชการในการเตรียมปรับยุทธศาสตร์ในการทำงาน เพื่อรองรับภารกิจที่จะเพิ่ม/ลดลง

๔. สภาพปัญหาของพื้นที่และความต้องการของประชาชน

เพื่อให้การวางแผนอัตรากำลัง ๓ ปี ขององค์การบริหารส่วนตำบลอุ่มจาน มีความครบถ้วนสามารถดำเนินการตามอำนาจหน้าที่ได้อย่างมีประสิทธิภาพ และวิเคราะห์สภาพปัญหาในเขตพื้นที่ขององค์การบริหารส่วนตำบลว่ามีปัญหาอะไรและความจำเป็นพื้นฐานตลอดทั้งความต้องการของประชาชนในเขตพื้นที่ที่สำคัญ ดังนี้

๑. ด้านกายภาพ

ที่ตั้งของหมู่บ้าน/ตำบล ตำบลอุ่มจาน มีสภาพทางกายภาพส่วนใหญ่เป็นที่ราบลุ่มมีขนาดพื้นที่ ๔๔.๖๐ ตารางกิโลเมตร หรือประมาณ ๒๗,๘๗๕ ไร่ มีลุ่มน้ำหนองหานซึ่งเป็นทะเลสาบน้ำจืดขนาดใหญ่อันเป็นประวัติศาสตร์ของ“ตำนานรักผาแดงนางไอ่”มีพื้นที่ประมาณ ๒๒,๕๐๐ ไร่หนองหานหรือทะเลบัวแดง สำนักข่าว CNN (ซีเอ็นเอ็น) เลือกให้เป็นทะเลสาบที่สวยงามและแปลกที่สุดในโลกเป็นอันดับ ๒ (เป็น ๑ ใน ๑๐ ของสิ่งมหัศจรรย์ของโลก ในปี ๒๕๕๗/๒๕๕๘) มีลักษณะของพื้นที่ชุ่มน้ำ (WETLAND) พื้นที่ส่วนใหญ่อยู่ในเขตอำเภอกุมภวาปี บางส่วนอยู่ในเขตพื้นที่อำเภอประจักษ์ศิลปาคมและอำเภอกู่แก้ว โดยประชาชนทั้ง ๓ อำเภอ ใช้หนองหานแห่งนี้ร่วมกัน โดยอาศัยแหล่งน้ำประกอบอาชีพทั้งการเกษตรเพาะปลูกเลี้ยงสัตว์ทำนาปี นาปรัง นาบัว ปลูกเพื่อบริโภคและจำหน่าย สร้างรายได้ให้กับครอบครัวแต่ยังประสบปัญหาวัชพืชปกคลุมรอบบริเวณต้นเงินไม่สามารถนำน้ำมาใช้ได้เท่าที่ควรพื้นที่บางส่วนอยู่ในโครงการชลประทานระบบท่อ (โขง-ชี-มูล) ซึ่งอยู่ในความรับผิดชอบของโครงการส่งน้ำและบำรุงรักษาฝายกุมภวาปี กรมพลังงาน กระทรวงเกษตรและสหกรณ์ มีระบบสูบน้ำด้วยไฟฟ้า (ปั๊มสูบน้ำไฟฟ้า) นอกจากนี้จะใช้ประโยชน์ทางการเกษตรของประชาชนแล้วยังใช้เป็นแหล่งน้ำดิบผลิตน้ำประปาเพาะปลูกเพื่อเป็นรายได้เสริมในครัวเรือนโดยมีอาณาเขตติดกับพื้นที่ตำบลต่างๆ ดังนี้

ทิศเหนือ	ติดต่อกับตำบลผักตบตำบลหนองไผ่อำเภอหนองหานจังหวัดอุดรธานี
ทิศใต้	ติดต่อกับตำบลแซแลอำเภอกุมภวาปีจังหวัดอุดรธานี
ทิศตะวันออก	ติดต่อกับตำบลคอนสายอำเภอกู่แก้วและตำบลพังงู อำเภอหนองหานจังหวัดอุดรธานี
ทิศตะวันตก	ติดต่อกับตำบลเชียงแหวงอำเภอกุมภวาปีและตำบลนาม่วงอำเภอประจักษ์ศิลปาคม

ลักษณะภูมิประเทศ ตำบลอุ่มจาน เป็นพื้นที่ราบ ราบลุ่ม และพื้นที่สูง พื้นที่ราบลุ่มติดลุ่มน้ำหนองหาน ได้แก่ บ้านดอนกลาง หมู่ ๑ บ้านดอนคง หมู่ ๒ บ้านเมืองปิง หมู่ ๓,๑๑พื้นที่ราบ ได้แก่ บ้านโนนทอง หมู่ ๕,๖,๑๒ บ้านอุ่มจาน หมู่ ๘,๑๐,๑๓,๑๔ พื้นที่สูง ได้แก่ บ้านหนองเม็ก หมู่ ๔ บ้านลานเต หมู่ ๗ บ้านน้ำเที่ยง หมู่ ๙ และบ้านโนนทองหมู่ ๑๒ (บางส่วน)

ลักษณะภูมิอากาศ อากาศในตำบลอุ่มจาน มี ๓ ฤดู คือ

- ฤดูร้อน ประมาณเดือนกุมภาพันธ์ถึงเดือนพฤษภาคม อากาศร้อนจัดอยู่ในช่วงเดือนเมษายน
- ฤดูฝน ประมาณเดือนพฤษภาคมถึงเดือนตุลาคม ปลายเดือนมิถุนายน-กรกฎาคม ฝนมีปริมาณลดลงหรือเรียกว่า ฝนทิ้งช่วงซึ่งยาวประมาณ ๑-๒ สัปดาห์ หรือบางปีอาจเกิดขึ้นรุนแรงและมีระยะเวลานานนับเดือน
- ฤดูหนาวเริ่มประมาณเดือนตุลาคม ถึงเดือนกุมภาพันธ์ อากาศจะหนาวมากในช่วงปลายเดือนธันวาคมถึงช่วงต้นเดือนมกราคมของทุกปี

ลักษณะของดิน ดินส่วนใหญ่ในพื้นที่ตำบลอุ่มจาน เป็นดินร่วนปนทรายในชั้นบน ดินล่างเป็นดินเหนียวปนลูกรัง หรือเศษหินพบในทีตอนเป็นลูกคลื่นเป็นดินต้นและมีก้อนศิลาแลงไหลล่องกระจายเป็นอุปสรรคต่อการเกษตรกรรม บริเวณดังกล่าวใช้ปลูกพืช ทำนา ไม้ยืนต้น พืชหญ้า ธรรมชาติเป็นที่รกร้างว่างเปล่าและป่าดินลักษณะรองลงมา คือ ดินบนเป็นดินร่วนปนทรายหรือดินร่วน ดินล่างเป็นดินร่วนเหนียวปนทราย รวมถึงลักษณะดินเป็นพวกดินร่วน ปนทรายสีดินเป็นสีน้ำตาลอ่อน เหลืองหรือแดง มีการระบายน้ำดี มีการชะล้างพังทลายของดินได้ง่าย ซึ่งเป็นพื้นที่ปลูกพืชไร่ ได้แก่ อ้อย ข้าวโพดและถั่ว ดินผสมของดินหลายชนิดซึ่งเกิดจากตะกอนลำน้ำพัดมาทับถมกันพบบริเวณ ที่ราบลุ่มมีการระบายน้ำค่อนข้างเร็ว เป็นพื้นที่ใช้ในการทำนา (ที่มา : สำนักงานเกษตรอำเภอประจักษ์ศิลปาคม)

2. ด้านการเมือง/การปกครอง

เขตการปกครอง ตำบลอุ่มจาน แบ่งเขตการปกครองออกเป็น ๑๔ หมู่บ้าน อยู่ในเขต อบต.อุ่มจาน ทั้งหมด ได้แก่ หมู่ที่ ๑ บ้านดอนกลาง หมู่ที่ ๒ บ้านดอนคง หมู่ที่ ๓ บ้านเมืองปึง หมู่ที่ ๔ บ้านหนองเม็ก หมู่ที่ ๕ บ้านโพนทอง หมู่ที่ ๖ บ้านโพนทอง หมู่ที่๗ บ้านลานเต หมู่ที่๘ บ้านอุ่มจาน หมู่ที่๙ บ้านน้ำเที่ยง หมู่ที่๑๐ บ้านอุ่มจาน หมู่ที่ ๑๑ บ้านเมืองปึง หมู่ที่ ๑๒ บ้านโพนทอง หมู่ที่ ๑๓ บ้านอุ่มจานและหมู่ที่ ๑๔ บ้านอุ่มจานพัฒนา

การเลือกตั้ง ตำบลอุ่มจาน แบ่งเขตการปกครองออกเป็น ๑๔ เขต (๑๔ หมู่บ้าน) ผู้มีสิทธิเลือกตั้งทั้งหมด ๖,๐๕๑ คน พระราชบัญญัติสภาตำบลและองค์การบริหารส่วนตำบล พ.ศ.๒๕๓๗ (แก้ไขเพิ่มเติมถึงปัจจุบัน) กำหนดให้มีนายกองค์การบริหารส่วนตำบล จำนวน ๑ คน มีสมาชิกสภาฯ ได้หมู่บ้านละ ๑ คน รวมเป็น ๑๔ คน

ประชากร ตำบลอุ่มจานมีประชากร ทั้งหมด ๗,๗๘๗ คน แยกเป็นชาย ๓,๙๓๓ คนหญิง ๓,๘๕๔ คน มีจำนวน ๒,๑๒๘ หลังคาเรือน

ตารางที่ 1 จำนวนประชากรในพื้นที่ตำบลอุ่มจาน ปี พ.ศ. 2565

หมู่ที่	บ้าน	**กำนัน*ผู้ใหญ่บ้าน	จำนวน หลังคาเรือน	ประชากร		รวม
				ชาย	หญิง	
1	ดอนกลาง	**นายประภาส อ่ำคา	133	275	259	534
2	ดอนคง	*นายสุชาติ พันพินิจ	124	264	235	499
3	เมืองปึง	*นายสุริยันต์ จันทรเสนา	153	290	270	560
4	หนองเม็ก	*นายบุญมี โพธิ์ศรี	55	79	80	159
5	โพนทอง	*นายจำรูญ จันทรเสนา	172	248	272	520
6	โพนทอง	*นายรัศมี ทองเฟื่อง	139	246	242	488
7	ลานเต	*นายบุญเงิน ประสมสุข	127	249	256	505
8	อุ่มจาน	*นางสะไบทอง บรรณสาร	243	471	469	940
9	น้ำเที่ยง	*นายจงกรม ชมสา	223	417	361	778
10	อุ่มจาน	*นางพรทิพย์ สาลีกุล	149	270	258	528
11	เมืองปึง	*นายสุรพงษ์ จันทวัฒน์	135	255	242	497
12	โพนทอง	*นางชุตติกาญจน์ สุนิพันธ์	218	373	399	772
13	อุ่มจาน	*นายถนัด คำมงคล	160	288	308	596
14	อุ่มจานพัฒนา	*นางสาวเพ็ญจิตร สาธิพนธ์	97	208	203	411
รวม			2,087	3,933	3,854	7,787

(ที่มา : ที่ว่าการอำเภอประจักษ์ศิลปาคม ข้อมูล เดือน มีนาคม ๒๕๖๕)

๓. ศาสนา ประเพณี วัฒนธรรม

การนับถือศาสนา ตำบลอุ่มจาน ประชาชนส่วนใหญ่นับถือศาสนาพุทธ มีวัดในตำบลอุ่มจาน ๑๒ แห่งดังนี้

วัดลุมพินีวันวราราม(วัดโบสถ์ขาว)	ตั้งอยู่หมู่ที่	๑	บ้านดอนกลาง
วัดมัชฌิมาวาส(วัดหลวงปู่คำ)	ตั้งอยู่หมู่ที่	๒	บ้านดอนคง
วัดโพธิ์ศรีสว่าง	ตั้งอยู่หมู่ที่	๓	บ้านเมืองปิง
วัดศรีบุญเรือง	ตั้งอยู่หมู่ที่	๔	บ้านหนองเม็ก
วัดโพธิ์ทอง	ตั้งอยู่หมู่ที่	๕	บ้านโพนทอง
วัดธาตุทอง	ตั้งอยู่หมู่ที่	๖	บ้านโพนทอง
วัดศรีโนนแดง	ตั้งอยู่หมู่ที่	๗	บ้านลานเต
วัดป่าบ้านอุ่มจาน	ตั้งอยู่หมู่ที่	๘	บ้านอุ่มจาน
วัดจันทาธิวาส	ตั้งอยู่หมู่ที่	๙	บ้านน้ำเที่ยง
วัดจันทประสิทธิ์าราม	ตั้งอยู่หมู่ที่	๑๐	บ้านอุ่มจาน
วัดโนนธาตุเจดีย์	ตั้งอยู่หมู่ที่	๑๑	บ้านเมืองปิง
วัดโพธิ์การาม	ตั้งอยู่หมู่ที่	๑๒	บ้านโพนทอง

ประเพณีและงานประจำปี

๑. ประเพณีบุญมหาชาติ(บุญผะเหวด)ซึ่งเป็นประเพณีบุญตามฮีตสิบสองของชาวอีสานเป็นประเพณีบริจาทานครั้งยิ่งใหญ่ เป็นการทำบุญและฟังเทศน์เรื่องพระเวทสันดรชาดกหรือเทศน์มหาชาติซึ่งมีจำนวน ๑๓ กัณฑ์ เพื่อเป็นการรำลึกถึง พระเวทสันดรผู้ถือบำเพ็ญเพียรอันยิ่งใหญ่ด้วยวิธีบริจาทาน หรือทานบารมีในชาติสุดท้ายหรือมหาชาติของพระพุทธองค์ก่อนที่จะมาเสวยชาติและตรัสรู้เป็นพระพุทธเจ้า งานบุญผะเหวดเป็นงานบุญยิ่งใหญ่ของชาวอีสาน ซึ่งทำกันทุกหมู่บ้านด้วยความเชื่อว่าหากได้ฟังเทศน์มหาชาติครบทั้ง ๑๓ กัณฑ์จบภายในวันเดียววานิสงส์จะดลบันดาลให้ไปเกิดในศาสนาของพระศรีอาริยะเมตไตรยซึ่งเป็นดินแดนแห่งความสุขตามพุทธคติ ภายในงานจะมีขบวนแห่พระเวทสันดรหลายขบวนและมีการทำขนมเงินมากมายเลี้ยงแขกบ้านแขกเมืองโดยประเพณีจะจัดขึ้นปีละ ๑ ครั้ง ระหว่างเดือน ๓ เดือน ๔ ไปจนถึงกลางเดือน ๕ ของไทย

๒. งานนมัสการและสร่งน้ำหลวงปู่คำ เป็นงานประจำปีของชาวอำเภอประจักษ์ศิลปาคม และชาวตำบลอุ่มจานเพื่อให้พุทธศาสนิกชนที่มีความเคารพนับถือหลวงปู่คำเป็นที่ยึดเหนี่ยวจิตใจ ได้ร่วมกันนมัสการและสร่งน้ำหลวงปู่คำ พระพุทธรูปศักดิ์สิทธิ์คู่บ้านคูเมืองอำเภอประจักษ์ศิลปาคม เป็นพระพุทธรูปโบราณหล่อด้วยทองสัมฤทธิ์มีอายุกว่า ๑,๔๐๐ ปี สูง ๑๒๓ เซนติเมตร หน้าตักกว้าง ๘๒ เซนติเมตร ประดิษฐาน ณ วัดมัชฌิมาวาส บ้านดอนคง หมู่ ๒ ตำบลอุ่มจาน อำเภอประจักษ์ศิลปาคม จังหวัดอุดรธานี เพื่อความเป็นสิริมงคล เป็นการอนุรักษ์ประเพณีเก่าแก่อันมีมาช้านาน สืบสานประเพณีเสริมสร้างความสามัคคีปรองดองสร้างภูมิคุ้มกันทางสังคมและวัฒนธรรมทำให้จิตใจหนักแน่นมีศรัทธาในพระพุทธศาสนาโดยจะจัดขึ้นในวันขึ้น ๑๕ ค่ำเดือน ๖ (วันวิสาขบูชา) ของทุกปี

ภูมิปัญญาท้องถิ่น/ภาษาถิ่น ประชาชนตำบลอุ่มจาน ได้อนุรักษ์ภูมิปัญญาท้องถิ่น ที่สำคัญ ได้แก่ การทอผ้ามัดหมี่ สีย้อมคราม,การทอเสื่อกลายชนิดประยุกต์ วิธีการทำเครื่องจักสานใช้สำหรับในครัวเรือน และวิธีการจับปลาธรรมชาติ

ภาษาที่ใช้ในตำบลอุ่มจาน ได้แก่ ภาษาถิ่นอีสาน หรือภาษาลาวอีสาน

สินค้าพื้นเมืองและของที่ระลึก ตำบลอุ่มจาน มีกลุ่มสินค้าหนึ่งตำบลหนึ่งผลิตภัณฑ์ (OTOP) ที่สวยงามและเป็นของที่ระลึกของฝากสำหรับผู้มาเยือนหรือนักท่องเที่ยวที่มีชื่อเสียงของตำบล ได้แก่

กลุ่มทอดผ้าหมี่สี่ร้อยมกราคม ๓ กลุ่ม

บ้านโพนทอง ๘๔ หมู่ ๖ ประธานกลุ่ม นางบุญโฮมจันทร์เสนา โทรศัพท์ ๐๘๙-๕๗๓๐๗๙๕

บ้านโพนทอง ๗๔ หมู่ ๕ ประธานกลุ่มนางสุภี ศรีจุม โทรศัพท์ ๐๘๗-๒๓๕๒๘๒๐

บ้านเมืองปิง ๒๒ หมู่ ๓ ประธานกลุ่มนางบำเพ็ญ จันทร์เสนาโทรศัพท์ ๐๘๗-๙๕๒๑๐๒๔

กลุ่มทอดผ้าลายน้ำไหล ๑ กลุ่ม

บ้านโพนทอง ๘๔/๒ หมู่ ๕ ประธานกลุ่ม นางเพ็ญศรี มีผล โทรศัพท์ ๐๘๔-๖๐๐-๖๘๗๐

กลุ่มทอดเสื่อกล้วยขีตประยุกต์ ๒ กลุ่ม

บ้านโพนทอง ๑๖๐หมู่ ๑๒ ประธานกลุ่ม นางพวงเพชร สุวรรณศรี โทรศัพท์ ๐๘๗-๒๓๐๔๔๗๙

บ้านโพนทอง ๗๑ หมู่ ๕ ประธานกลุ่ม นางบุลพา ทอมมงคลโทรศัพท์ ๐๘๗-๘๖๑-๗๕๑๗

๔. สภาพปัญหา

สภาพปัญหาของเขตพื้นที่ที่รับผิดชอบและความต้องการของประชาชนโดยแบ่งออกเป็นด้านต่างๆ ดังนี้

๑. ด้านสวัสดิการสังคมและคุณภาพชีวิต

๑.๑ การระบาดของยาเสพติดภายในตำบล

๑.๒ ผู้ด้อยโอกาสทางสังคมไม่ได้รับโอกาสและความใส่ใจเท่าที่ควร

๒. ด้านโครงสร้างพื้นฐาน

๒.๑ เส้นทางคมนาคมภายในตำบลบางเส้นทางมีสภาพชำรุดเป็นหลุมเป็นบ่อ

๒.๒ มีน้ำท่วมขังภายในซอยและแหล่งชุมชนบางพื้นที่ในฤดูฝน

๒.๓ การขยายเขตไฟฟ้าที่ยังไม่ทั่วถึง

๒.๔ ไฟฟ้าสาธารณะ ไฟฟ้าส่องสว่างยังไม่เพียงพอ

๒.๕ น้ำประปายังไม่เพียงพอต่อความความต้องการของประชาชน

๒.๖ ปัญหารางระบายน้ำในหมู่บ้านมีไม่เพียงพอ

๓. ด้านการเกษตรและแหล่งน้ำ

๓.๑ ขาดแคลนน้ำสำหรับการเกษตร

๓.๒ น้ำเสียจากการใช้ปุ๋ยและสารเคมีของเกษตรกร

๓.๓ น้ำในคลองชลประทาน/คลองธรรมชาติ มีน้ำเค็มเข้าถึงในบางฤดูกาลไม่สามารถนำน้ำมาใช้

ในการประกอบอาชีพเกษตรกรรมและ อุปโภค – บริโภค ได้

๓.๔ คลองตื้นเขิน มีวัชพืชขึ้นปกคลุมทำให้การระบายน้ำไม่สะดวก

๓.๕ ไม่มีระบบระบายน้ำในฤดูฝนเกิดปัญหาน้ำท่วมที่นาเกษตรกร

๔. ด้านเศรษฐกิจ การท่องเที่ยว การอนุรักษ์ธรรมชาติและสิ่งแวดล้อม

๔.๑ ขาดโอกาสในการเลือกประกอบอาชีพ

๔.๒ ประชาชนมีรายได้น้อย

๔.๓ ขาดเงินลงทุน และแหล่งเงินทุนมีน้อยเมื่อเทียบกับความต้องการของประชาชน

๔.๔ ขาดความรู้การผลิตและแปรรูปผลิตภัณฑ์ของกลุ่มอาชีพเพื่อให้ทันเทคโนโลยี

๔.๕ ขาดความรู้ความเข้าใจในการอนุรักษ์ทรัพยากรธรรมชาติ

๔.๖ ขาดจิตสำนึกในการรักษาป้องกันและฟื้นฟูสิ่งแวดล้อม

๔.๗ ความเสื่อมโทรมของทรัพยากรธรรมชาติ เนื่องจากมลพิษอันเกิดจากการกระทำของมนุษย์

๔.๘ เกิดการพังทลายของตลิ่ง เนื่องจากน้ำกัดเซาะ

๕. ด้านการศึกษา ศาสนาวัฒนธรรมและนันทนาการ

- ๕.๑ เยาวชนรุ่นใหม่ขาดความสนใจในด้านศาสนาวัฒนธรรม
- ๕.๒ เยาวชนรุ่นใหม่ขาดความสนใจในด้านวัฒนธรรม
- ๕.๓ วัฒนธรรมตะวันตกเข้ามามีบทบาทในชีวิตประจำวัน

๖. ด้านสาธารณสุข

- ๖.๑ ประชาชนยังไม่ให้ความสำคัญกับงานด้านสาธารณสุขเท่าที่ควร
- ๖.๒ ขาดอุปกรณ์ทางการแพทย์และเวชภัณฑ์
- ๖.๓ การแพร่ระบาดของไข้เลือดออก การป้องกันยุ่งยาก โรคพิษสุนัขบ้า เป็นต้น
- ๖.๔ การกำจัดขยะมูลฝอยในชุมชน
- ๖.๕ การให้บริการสุขภาพของผู้สูงอายุ เด็ก สตรี และคนพิการไม่ทั่วถึง

๗. ด้านการพัฒนาบุคลากรและเทคโนโลยีสารสนเทศ

- ๗.๑ ประชาชนทั่วไปยังไม่เข้าใจบทบาทและหน้าที่ขององค์การบริหารส่วนตำบลเท่าที่ควร
- ๗.๒ ขาดแคลนวัสดุ อุปกรณ์ที่ทันสมัยในการปฏิบัติงาน
- ๗.๓ บุคลากรมีจำนวนน้อยเมื่อเทียบกับภารกิจที่ต้องปฏิบัติ

ความต้องการของประชาชน

๑. ความต้องการด้านความรู้ เพื่อการปรับปรุงคุณภาพชีวิต

- ๑.๑ ฝึกอบรมให้ความรู้ด้านอาชีพ มีศูนย์ข้อมูล ห้องสมุดชุมชน
- ๑.๒ ให้ความรู้เกี่ยวกับการป้องกัน และแก้ไขปัญหาเสพติดต่างๆ
- ๑.๓ การจัดการแข่งขันกีฬาตำบล

๒. ความต้องการด้านโครงสร้างพื้นฐาน

- ๒.๑ ขุดลอกคลอง สร้างสะพาน คสล. วางท่อระบายน้ำ
- ๒.๒ ติดตั้งไฟฟ้าสาธารณะ และขยายเขตไฟฟ้าเพิ่มขึ้น
- ๒.๓ ปรับปรุงซ่อมแซมถนนลูกรัง หินคลุกและปรับปรุงผิวถนนลาดยาง
- ๒.๔ ก่อสร้างถนนให้เพียงพอเพื่อให้สัญจร และขนพืชการเกษตร
- ๒.๕ ก่อสร้างถนนที่เล่นกีฬา และอุปกรณ์ออกกำลังกาย
- ๒.๖ ให้มีการขยายเขตประปาหมู่บ้านทุกหมู่บ้าน และประปาดื่มได้
- ๒.๗ ให้มีระบบการระบายน้ำในฤดูฝนป้องกันปัญหาน้ำท่วม

๓. ความต้องการด้านการเกษตรและแหล่งน้ำ

- ๓.๑ ให้มีการขุดลอกคลองส่งน้ำ และกำจัดวัชพืช
- ๓.๒ รมรงค์ให้ความรู้ในการไม่ปล่อยน้ำเสียลงคลอง และใช้ปุ๋ยอินทรีย์แทนปุ๋ยเคมี
- ๓.๓ ขุดลอกคลองที่ตื้นเขิน และกำจัดวัชพืช ปรับปรุงภูมิทัศน์รอบหนองน้ำหนองหาน
- ๓.๔ ปรับปรุงทัศนียภาพบริเวณพื้นที่ถนนสายต่าง ๆ และหนองน้ำหนองหาน
- ๓.๕ ฝึกอบรมจัดตั้งเยาวชนด้านการอนุรักษ์ทรัพยากรธรรมชาติและสิ่งแวดล้อม

๔. ความต้องการด้านการผลิต การตลาด รายได้ และการมีงานทำ

- ๔.๑ จัดตั้งศูนย์ข้อมูลในการผลิตทางการเกษตร
- ๔.๒ ฝึกอบรมความรู้ ด้านวิชาการ และการศึกษาดูงาน
- ๔.๓ สนับสนุนเงินทุนพร้อมอุปกรณ์
- ๔.๔ ให้ความรู้ทางด้านเทคโนโลยีที่ทันสมัย

๕. ความต้องการด้านการศึกษา ศาสนาและวัฒนธรรม

- ๕.๑ ให้มีความรู้ด้านการจัดศึกษา การศึกษานอกระบบ
- ๕.๒ ประชาสัมพันธ์ให้เห็นความสำคัญของการศึกษา
- ๕.๓ พื้นที่และส่งเสริมศิลปวัฒนธรรม และภูมิปัญญาท้องถิ่น

๖. ความต้องการด้านสาธารณสุข และอนามัย

- ๖.๑ ให้มีการป้องกันและแก้ไขปัญหาโรคติดต่อ กำจัดยุงลายและป้องกันโรคพิษสุนัขบ้า
- ๖.๒ การดูแลสุขภาพผู้สูงอายุ เด็ก สตรี และคนพิการ สงเคราะห์
- ๖.๓ สนับสนุนอุปกรณ์ด้านสาธารณสุขในการป้องกันโรคต่าง ๆ

๗. ความต้องการด้านการพัฒนาบุคลากรและเทคโนโลยี

- ๗.๑ จัดประชุมประชาคมสร้างความเข้มแข็งให้กับองค์กรภาคประชาชน
- ๗.๒ จัดหาบุคลากรให้เพียงพอในการปฏิบัติงาน
- ๗.๓ จัดหาเครื่องมือเครื่องใช้ในสำนักงานให้เหมาะสม
- ๗.๔ จัดส่งบุคลากรเข้ารับการอบรมด้านต่าง ๆ

๕. ภารกิจ อำนาจหน้าที่ขององค์การบริหารส่วนตำบล

การพัฒนาท้องถิ่นของ องค์การบริหารส่วนตำบลอู่จาน เป็นการสร้างความเข้มแข็งของชุมชน ในการร่วมคิดร่วมแก้ไขปัญหาและร่วมสร้าง ร่วมจัดทำ ส่งเสริมความเข้มแข็งของชุมชนในเขตพื้นที่ขององค์การบริหารส่วนตำบลอู่จาน ให้มีส่วนร่วมในการพัฒนาท้องถิ่นในทุกๆ ด้านการพัฒนาองค์การบริหารส่วนตำบลอู่จานจะสมบูรณ์ได้ จำเป็นต้องอาศัยความร่วมมือของชุมชน ในพื้นที่เกิดความตระหนักร่วมกันแก้ไขปัญหาและความเข้าใจในแนวทางแก้ไขปัญหากันอย่างจริงจัง องค์การบริหารส่วนตำบลอู่จาน ยังได้เน้นให้คนเป็นศูนย์กลางของการพัฒนาในทุกกลุ่มทุกวัยของประชากร นอกจากนั้นยังได้ เน้นการส่งเสริม และสนับสนุนให้การศึกษาเด็กก่อนวัยเรียน และพัฒนาเยาวชนให้พร้อมที่จะเป็นบุคลากรที่มีคุณภาพ โดยยึดกรอบแนวทางในการจัดระเบียบการศึกษาส่วน ด้านพัฒนาอาชีพ ได้เน้นพัฒนาเศรษฐกิจชุมชนพึ่งตนเองในท้องถิ่น และยังจัดให้ตั้งเศรษฐกิจแบบพอเพียงโดยส่วนรวม

วิสัยทัศน์ (Vision)

“มุ่งมั่นนำอยู่ เชิดชูวัฒนธรรม นำการศึกษา พัฒนาการเกษตร ขยายเขตไฟฟ้า พัฒนากลุ่มอาชีพ”

พันธกิจการพัฒนา (Missions)

๑. สนับสนุนและส่งเสริมให้ประชาชนมีส่วนร่วมในการพัฒนา ตรวจสอบ ประเมินผลการดำเนินงานขององค์การบริหารส่วนตำบลอย่างใกล้ชิด
๒. เพิ่มประสิทธิภาพการพัฒนากองการ ระบบงานบุคลากร ระบบข้อมูลข่าวสาร การบริการจัดการให้สามารถสนับสนุนการให้บริการประชาชนอย่างมีคุณภาพ
๓. พัฒนากองการบริการส่วนตำบลเป็นองค์กรแห่งการเรียนรู้ สามารถปรับเปลี่ยนตัวเองได้ทันกับสภาพเศรษฐกิจ สังคม สิ่งแวดล้อม เทคโนโลยีและทิศทางการพัฒนาตำบลต่อสภาพความเป็นจริงในปัจจุบัน
๔. พัฒนาเศรษฐกิจ สังคม คุณภาพชีวิต โครงสร้างพื้นฐานและสิ่งแวดล้อม
๕. ส่งเสริมเศรษฐกิจของตำบลเพิ่มรายได้สร้างสมดุลของการพัฒนาระหว่างสังคมเศรษฐกิจและสิ่งแวดล้อม

เป้าประสงค์ (Goals)

๑. ประชาชนได้รับสวัสดิการครบถ้วนและมีส่วนร่วมพัฒนาตรวจสอบการทำงานขององค์การบริหารส่วนตำบลมากขึ้น
๒. ประชาชนได้รับความสะดวก และความปลอดภัยในชีวิตและทรัพย์สินมากขึ้น
๓. สร้างเศรษฐกิจชุมชน เพิ่มรายได้ให้ครัวเรือนมีรายได้มากกว่ารายจ่าย
๔. เด็กทุกคนได้รับการส่งเสริมด้านการศึกษาครบถ้วน
๕. งานด้านศาสนา วัฒนธรรม และประเพณีอันดีงามได้รับการอนุรักษ์คงอยู่สืบไป
๖. สิ่งแวดล้อมดีประชาชนมีสุขภาพดีทั้งร่างกายและจิตใจ
๗. ประชาชนได้รับความสะดวก รวดเร็วและมีความพึงพอใจต่อการรับบริการขององค์การบริหารส่วน

ตำบล

ยุทธศาสตร์การพัฒนาและแผนงาน

องค์การบริหารส่วนตำบลอุ่มจาน ได้กำหนดยุทธศาสตร์การพัฒนาและแผนงานในการพัฒนาตำบลอุ่มจาน ประกอบด้วย ๗ ยุทธศาสตร์ ๔ ด้าน ๑๑ แผนงาน ๕ กอง รายละเอียดดังนี้

ยุทธศาสตร์	ด้าน	แผนงาน	หน่วยงาน รับผิดชอบหลัก	หน่วยงาน สนับสนุน
๑. ด้านสวัสดิการสังคม และคุณภาพชีวิต	การดำเนินการอื่น การบริหารทั่วไป การบริหารทั่วไป การบริหารชุมชนและสังคม การบริหารชุมชนและสังคม	๑.๑ งบกลาง ๑.๒ บริหารงานทั่วไป ๑.๓ การรักษาความสงบภายใน ๑.๔ สังคมสงเคราะห์ ๑.๕ สร้างความเข้มแข็งของ ชุมชน	กองสวัสดิการสังคม สำนักปลัด สำนักปลัด กองสวัสดิการสังคม กองช่าง สำนักปลัด กองสวัสดิการสังคม	กองคลัง กองคลัง กองสวัสดิการสังคม สำนักปลัด กองช่าง
๒. ด้านโครงสร้างพื้นฐาน	การบริหารชุมชนและสังคม	๒.๑ เคหะและชุมชน	กองช่าง	กองคลัง
๓. ด้านการเกษตรและ แหล่งน้ำ	การเกษตร การบริหารชุมชนและสังคม	๓.๑ การเกษตร ๓.๒ เคหะและชุมชน	กองสวัสดิการสังคม กองช่าง	สำนักปลัด กองคลัง
๔. ด้านเศรษฐกิจ การท่องเที่ยว การอนุรักษ์ธรรมชาติและ สิ่งแวดล้อม	การบริหารทั่วไป การบริหารชุมชนและสังคม การบริหารชุมชนและสังคม การบริหารชุมชนและสังคม การเศรษฐกิจ	๔.๑ บริหารงานทั่วไป ๔.๒ สร้างความเข้มแข็งของ ชุมชน ๔.๓ การศาสนาวัฒนธรรม และนันทนาการ ๔.๔ เคหะและชุมชน ๔.๕ อุตสาหกรรมและการโยธา	กองคลัง กองสวัสดิการสังคม กองการศึกษาฯ กองช่าง กองช่าง	สำนักปลัด กองคลัง กองคลัง กองคลัง กองคลัง
๕. ด้านการศึกษา ศาสนาวัฒนธรรมและ นันทนาการ	การบริหารทั่วไป การบริหารชุมชนและสังคม การบริหารชุมชนและสังคม	๕.๑ การศึกษา ๕.๒ ศาสนาวัฒนธรรมและ นันทนาการ ๕.๓ เคหะและชุมชน	กองการศึกษาฯ กองการศึกษาฯ กองช่าง	สำนักปลัด สำนักปลัด กองการศึกษาฯ
๖. ด้านสาธารณสุข	การบริหารชุมชนและสังคม	๖.๑ สาธารณสุข	สำนักปลัด กองสวัสดิการสังคม	กองคลัง
๗. ด้านการพัฒนา บุคลากรและเทคโนโลยี สารสนเทศ	การบริหารทั่วไป การดำเนินการอื่น	๗.๑ บริหารงานทั่วไป ๗.๒. งบกลาง	สำนักปลัด กองการศึกษาฯ	กองสวัสดิการสังคม กองคลัง

ตัวชี้วัดและค่าเป้าหมาย

ตัวชี้วัด	ค่าเป้าหมาย
ยุทธศาสตร์ที่ ๑ ๑.๑ ร้อยละของจำนวนผู้ได้รับสวัสดิการ ๑.๒ ร้อยละของประชาชนที่มีส่วนร่วมในการพัฒนาทุก ๆ ด้าน ๑.๓ ร้อยละของประชาชนมีคุณภาพชีวิตที่ดีขึ้น	ครบถ้วน ๑๐๐ % ร้อยละ ๙๐ ร้อยละ ๘๐
ยุทธศาสตร์ที่ ๒ ๒.๑ เพิ่มเส้นทางคมนาคมที่ได้มาตรฐาน สะดวก ปลอดภัย ๒.๒ ระบบสาธารณูปโภคเพิ่มขึ้นทุกหมู่บ้าน	จำนวน ๑๔ หมู่บ้าน หมู่บ้านละ ๒ โครงการ/ปี

ตัวชี้วัด	ค่าเป้าหมาย
ยุทธศาสตร์ที่ ๓ ๓.๑ แหล่งน้ำเพียงพออุปโภคบริโภคและการเกษตร ๓.๒ ร้อยละของเกษตรกรมีความรู้ด้านการเกษตรเพิ่มมากขึ้น	จำนวน ๑๔ หมู่บ้าน ร้อยละ ๖๐
ยุทธศาสตร์ที่ ๔ ๔.๑ จำนวนผู้ผ่านการฝึกอบรมอาชีพเพิ่มรายได้ในครัวเรือน ๔.๒ รายได้จากแหล่งท่องเที่ยวในตำบลเพิ่มขึ้น ๔.๓ การบริหารจัดการสิ่งแวดล้อมที่ดี	ปีละ ๕๐ คน นักท่องเที่ยวเพิ่มขึ้น จำนวน ๑๔ หมู่บ้าน
ยุทธศาสตร์ที่ ๕ ๕.๑ ร้อยละของเด็กที่ได้รับการสนับสนุนด้านการศึกษา ๕.๒ จำนวนโครงการ/กิจกรรมด้านศาสนา วัฒนธรรมฯ	ครบถ้วน ๑๐๐ % จำนวน ๑๔ หมู่บ้าน
ยุทธศาสตร์ที่ ๖ ๖.๑ ร้อยละของประชาชนมีสุขภาพร่างกายและจิตใจดีขึ้น ๖.๒ ปริมาณขยะในตำบลลดลง ๖.๓ การนำขยะกลับมาใช้ประโยชน์เพิ่มขึ้น	ร้อยละ ๘๐ ทุกปี ร้อยละ ๕๐
ยุทธศาสตร์ที่ ๗ ๗.๑ ร้อยละของประชาชนพึงพอใจในการบริการ ๗.๒ ร้อยละของประชาชนที่ได้รับการบริการสะดวก รวดเร็วมากขึ้น	ร้อยละ ๘๕ ของประชาชนพึงพอใจต่อการบริการ ร้อยละ ๘๕ ของประชาชนได้รับความสะดวก รวดเร็ว

กลยุทธ์

ยุทธศาสตร์ที่ ๑ กลยุทธ์
๑. จัดหารถกู้ชีพ-กู้ภัย ประจำตำบลเพื่อช่วยเหลือผู้ประสบภัยเบื้องต้น ๒. สนับสนุน/จัดหาวัสดุอุปกรณ์เพื่อบริการประชาชนในงานรัฐพิธีงานพิธีต่างๆ เช่น เต็นท์ เก้าอี้ ฯลฯ ๓. สนับสนุนการจัดสวัสดิการและสังคมสงเคราะห์ (เบี้ยยังชีพ) แก่ คนชรา ผู้พิการ ผู้ด้อยโอกาสในตำบล ๔. ส่งเสริมและสร้างการมีส่วนร่วมของประชาชนในการพัฒนาท้องถิ่นอย่างบูรณาการ
ยุทธศาสตร์ที่ ๒ กลยุทธ์
๑. ก่อสร้าง ปรับปรุง และซ่อมแซมถนนคอนกรีต ลาดยาง และลูกรัง ภายในหมู่บ้านระหว่างหมู่บ้าน ๒. ขยายเขตไฟฟ้าติดตั้งและซ่อมแซมไฟฟ้า และไฟฟ้าสาธารณะส่องสว่างภายในหมู่บ้าน ๓. ก่อสร้าง ปรับปรุง ซ่อมแซม ร่องระบายน้ำ และวางท่อระบายน้ำบริเวณจุดที่มีปัญหาน้ำท่วมขังภายในหมู่บ้าน และคลองส่งน้ำเพื่อการเกษตร
ยุทธศาสตร์ที่ ๓ กลยุทธ์
๑. สนับสนุนงบประมาณในการก่อสร้าง ปรับปรุงแหล่งน้ำเพื่อการอุปโภคบริโภคและเพื่อการเกษตร ๒. ส่งเสริมเกษตรกรรมแบบผสมผสานตามแนวทฤษฎีใหม่สู่ความเข้มแข็งและยั่งยืน
ยุทธศาสตร์ที่ ๔ กลยุทธ์
๑. ส่งเสริมกลุ่มอาชีพทั้งอาชีพหลักและอาชีพรอง เพื่อยกระดับรายได้ ๒. สนับสนุน ส่งเสริมการนำภูมิปัญญาท้องถิ่นมาร่วมในการผลิตเพื่อสร้างมูลค่าให้กับสินค้า/ผลิตภัณฑ์ OTOP ๓. สนับสนุนงบประมาณ วิชาการแก่กลุ่มอาชีพให้มีความเข้มแข็งพึ่งตนเองได้ในรูปแบบของกองทุนหมุนเวียน ๔. สนับสนุนและพัฒนาแหล่งท่องเที่ยวสถานที่พักผ่อนหย่อนใจในตำบลให้ได้มาตรฐานและบริการที่ดี
ยุทธศาสตร์ที่ ๕ กลยุทธ์
๑. สนับสนุนการศึกษาขั้นพื้นฐาน แก่ โรงเรียนและอุปกรณ์การเรียนการสอนให้กับศูนย์พัฒนาเด็กเล็กในเขตพื้นที่ ๒. ส่งเสริมการศึกษา ศาสนาและวัฒนธรรมประเพณีอันดีงาม กิจกรรมศาสนา ภูมิปัญญาท้องถิ่น ๓. สนับสนุนงานประเพณีท้องถิ่นที่สำคัญและรักษาให้คงอยู่สืบไป ๔. ส่งเสริมการนันทนาการและการกีฬาในท้องถิ่นเพื่อความสามัคคีในชุมชน
ยุทธศาสตร์ที่ ๖ กลยุทธ์
๑. สนับสนุน ส่งเสริมงานอนามัยในการควบคุมเฝ้าระวังโรคระบาดร้ายแรง เช่น โรคระบาดสายพันธุ์ใหม่ COVID-๑๙ และโรคติดต่อที่อยู่ในภาวะการณ์ระบาดตลอดจนสนับสนุนส่งเสริมงานอนามัยในการควบคุมเฝ้าระวังโรคที่ไม่ติดต่อ ๒. ส่งเสริมให้ประชาชนมีจิตสำนึกในการทิ้งขยะมูลฝอย รณรงค์ป้องกันโรคระบาด และโรคติดต่อ ๓. สนับสนุนและส่งเสริมกิจกรรมการออกกำลังกายในตำบล
ยุทธศาสตร์ที่ ๗ กลยุทธ์
๑. จัดฝึกอบรมและศึกษาดูงานเพื่อเพิ่มประสิทธิภาพและประสิทธิผลในการทำงาน แก่ ผู้บริหารท้องถิ่น ผู้นำท้องถิ่น พนักงานส่วนตำบล ลูกจ้างและพนักงานจ้างขององค์การบริหารส่วนตำบล ๒. จัดให้มีวัสดุอุปกรณ์ เครื่องมือเครื่องใช้ที่ทันสมัย ด้านเทคโนโลยีสารสนเทศในสำนักงานและชุมชน ๓. พัฒนาและปรับปรุงสถานที่ทำงานให้มีความสะอาด เรียบร้อย สะดวกต่อการให้บริการประชาชน

การวิเคราะห์เพื่อพัฒนาท้องถิ่น

ภารกิจทั้ง ๗ ด้านตามที่กฎหมายกำหนดให้อำนาจองค์การบริหารส่วนตำบลสามารถจะแก้ไข ปัญหาขององค์การบริหารส่วนตำบลได้เป็นอย่างดี มีประสิทธิภาพและประสิทธิผล โดยคำนึงถึงความต้องการของประชาชนในเขตพื้นที่ประกอบด้วยการดำเนินการขององค์การบริหารส่วนตำบล จะต้องสอดคล้องกับ แผนพัฒนาเศรษฐกิจและสังคมแห่งชาติ แผนพัฒนาจังหวัด แผนพัฒนาอำเภอ แผนพัฒนาตำบล นโยบายของ รัฐบาล และนโยบายของ ผู้บริหารขององค์การบริหารส่วนตำบลเป็นสำคัญ องค์การบริหารส่วนตำบลได้นำ กระบวนการวิเคราะห์ SWOT มาวิเคราะห์การจัดทำแผนอัตรากำลัง ๓ ปี (พ.ศ. ๒๕๖๔ - ๒๕๖๖) โดยแต่ละ องค์การจะใช้กลยุทธ์ ของแต่ละองค์กรที่แตกต่างกันไปตามสภาพแวดล้อมและลักษณะขององค์กรนั้นๆ ซึ่งได้แยก ให้เห็นว่าองค์การบริหารส่วนตำบลมีข้อแตกต่างกันอย่างไร

๑. การวิเคราะห์รอบการจัดทำยุทธศาสตร์ขององค์กรปกครองส่วนท้องถิ่น (SWOT)

ปัจจัยและสถานการณ์การเปลี่ยนแปลงที่มีผลต่อการพัฒนาประกอบด้วยวิเคราะห์ศักยภาพ ด้านเศรษฐกิจ ด้านสังคม ด้านทรัพยากรธรรมชาติและสิ่งแวดล้อม ผลการวิเคราะห์ศักยภาพพื้นที่ตำบลอุมจาน เพื่อประเมินสถานภาพพัฒนาในปัจจุบันและโอกาสการพัฒนาท้องถิ่นในอนาคต ด้วยเทคนิคการพิจารณา จุดแข็ง จุดอ่อน โอกาส และอุปสรรค (SWOT Analysis) มีดังนี้

จุดแข็ง (Strengths)	จุดอ่อน (Weakness)
๑. มีบุคลากรที่มีความรู้ความสามารถ ๒. มีการประสานงานอย่างทั่วถึง ๓. มีความรักใคร่สามัคคีในชุมชน ๔. สมาชิกสภาองค์การบริหารส่วนตำบลมีความร่วมมือ ในการปฏิบัติงาน ๕. ประชาชนมีส่วนร่วมในการพัฒนาชุมชน ๖. มีงบประมาณตอบสนองความต้องการของประชาชน ๗. การบริหารงานมีความโปร่งใส ตรวจสอบได้ ๘. อาคารสถานที่มีความมั่นคง ๙. มีการปฏิบัติงานแบบบูรณาการ	๑. ขาดความต่อเนื่องของการดำเนินโครงการ/กิจกรรม ๒. ในการจัดสรรงบประมาณไม่เรียงลำดับความสำคัญ ของปัญหา ๓. ไม่นำจุดเด่นของวัฒนธรรมมาจัดการให้เป็นระบบ ๔. ขาดงบประมาณในการส่งเสริมการท่องเที่ยว ๕. ประชาชนในท้องถิ่นไม่นำทรัพยากรในท้องถิ่น มาใช้ให้เกิดประโยชน์สูงสุด ๖. ขาดบุคลากรที่มีความรู้ความชำนาญเฉพาะด้าน ๗. การให้บริการแขกที่มาเยือนไม่ดีเท่าที่ควร ๘. งบประมาณมีจำนวนจำกัด ๙. การบริหารจัดการขยะในพื้นที่ยังไม่ดีพอ
โอกาส (Opportunities)	อุปสรรค (Threats)
๑. มีการขยายพื้นที่การเกษตร เช่น อ้อย มันสำปะหลัง เพิ่มรายได้เกษตรกร ๒. มีแหล่งทรัพยากรธรรมชาติและสามารถพัฒนาเป็น แหล่งท่องเที่ยวเชิงอนุรักษ์เพิ่มรายได้ให้ชุมชน ๓. มีภูมิปัญญาท้องถิ่นและเป็นแหล่งเรียนรู้ให้กับชุมชน ได้ ๔. มีทุนทางสังคมสามารถพัฒนาอาชีพเพื่อเพิ่มรายได้ ให้กับชุมชนได้	๑. ปัญหาระบบชลประทานยังไม่ทั่วถึงต่อการเกษตร ๒. ขาดการประกันราคาผลผลิตทางการเกษตร ๓. ขาดงบประมาณในการส่งเสริมด้านการอนุรักษ์ ภูมิปัญญาศิลปวัฒนธรรมท้องถิ่น ๔. ประชาชนไม่มีความรู้และงบประมาณในการบริหารจัดการด้านท่องเที่ยว ๕. ประชาชนในท้องถิ่นปฏิบัติตามวัฒนธรรมต่างชาติ จนทำให้ลัทธิศิลปวัฒนธรรมประเพณีดั้งเดิม

๒. การประเมินสถานการณ์สภาพแวดล้อมภายนอกที่เกี่ยวข้อง

การจัดทำแผนพัฒนาท้องถิ่นขององค์การบริหารส่วนตำบลอุ่มจาน นั้น ได้มีการประเมินสถานการณ์สภาพแวดล้อมภายนอกที่เกี่ยวข้อง ซึ่งมีรายละเอียด ดังนี้

(๑) ปัจจัยด้านการเปลี่ยนแปลงของคณะผู้บริหารและสมาชิกสภาองค์การบริหารส่วนตำบลอุ่มจาน ขาดความต่อเนื่องในการบริหารจัดการโครงการและกิจกรรมการพัฒนาท้องถิ่น

(๒) การเปลี่ยนแปลงด้านนโยบายของรัฐบาล กฎหมายและระเบียบที่เกี่ยวข้องกับการปฏิบัติงานในท้องถิ่นทำให้มีข้อจำกัดในการปฏิบัติงานให้เกิดความคล่องตัวสนองต่อความต้องการของประชาชน

(๓) การเปลี่ยนแปลงพฤติกรรมทางด้านการเมืองของกลุ่มการเมืองในชุมชนมีผลต่อการบริหารจัดการและดำเนินการตามนโยบาย

การวิเคราะห์ภารกิจ อำนาจหน้าที่ขององค์การบริหารส่วนตำบล ตามพระราชบัญญัติสภาตำบลและองค์การบริหารส่วนตำบล พ.ศ. ๒๕๓๗ (แก้ไขเพิ่มเติม ฉบับที่ ๖ พ.ศ. ๒๕๕๒) และตามพระราชบัญญัติกำหนดแผนและขั้นตอนการกระจายอำนาจให้องค์กรปกครองส่วนท้องถิ่น พ.ศ. ๒๕๔๒ และรวบรวมกฎหมายอื่นของ อบต. ใช้เทคนิค SWOT เข้ามาช่วย ทั้งนี้เพื่อให้ทราบว่าองค์การบริหารส่วนตำบล มีอำนาจหน้าที่ที่จะเข้าไปดำเนินการแก้ไขปัญหาในเขตพื้นที่ให้ตรงกับความต้องการของประชาชนได้อย่างไร โดยวิเคราะห์จุดแข็ง จุดอ่อน โอกาส ภัยคุกคาม ในการดำเนินการตามภารกิจตามหลัก SWOT องค์การบริหารส่วนตำบลอุ่มจาน กำหนดวิธีการดำเนินการตามภารกิจสอดคล้องกับแผนพัฒนาเศรษฐกิจและสังคมแห่งชาติ แผนพัฒนาจังหวัด แผนพัฒนาอำเภอ แผนพัฒนาตำบล นโยบายของรัฐบาลและนโยบายของผู้บริหารท้องถิ่น ทั้งนี้สามารถวิเคราะห์ภารกิจให้ตรงกับสภาพปัญหา โดยสามารถกำหนดแบ่งภารกิจได้ เป็น ๗ ด้าน ซึ่งภารกิจดังกล่าวถูกกำหนดอยู่ในพระราชบัญญัติสภาตำบลและองค์การบริหารส่วนตำบล พ.ศ. ๒๕๓๗ (แก้ไขเพิ่มเติม ฉบับที่ ๖ พ.ศ. ๒๕๕๒) และตามพระราชบัญญัติกำหนดแผนและขั้นตอนการกระจายอำนาจให้องค์กรปกครองส่วนท้องถิ่น พ.ศ. ๒๕๔๒ ดังนี้

๕.๑ ด้านส่งเสริมคุณภาพชีวิต มีภารกิจที่เกี่ยวข้อง ดังนี้

- (๑) ส่งเสริมการพัฒนาสตรี เด็ก เยาวชน ผู้สูงอายุ และผู้พิการ (มาตรา ๖๗(๖))
- (๒) ป้องกันโรคและระงับโรคติดต่อ (มาตรา ๖๗(๓))
- (๓) ให้มีและบำรุงสถานที่ประชุม การกีฬาการพักผ่อนหย่อนใจและสวนสาธารณะ (มาตรา ๖๘(๔))
- (๔) การสังคมสงเคราะห์ และการพัฒนาคุณภาพชีวิตเด็ก สตรี คนชรา และผู้ด้อยโอกาส (มาตรา ๑๖(๑๐))
- (๕) การส่งเสริมประชาธิปไตย ความเสมอภาค และสิทธิเสรีภาพของประชาชน (มาตรา ๑๖(๕))
- (๖) การสาธารณสุข การอนามัยครอบครัวและการรักษาพยาบาล (มาตรา ๑๖(๑๙))

๕.๒ ด้านโครงสร้างพื้นฐาน มีภารกิจที่เกี่ยวข้องดังนี้

- (๑) จัดให้มีและบำรุงรักษาทางน้ำและทางบก (มาตรา ๖๗ (๑))
- (๒) ให้มีน้ำเพื่อการอุปโภค บริโภค และการเกษตร (มาตรา ๖๘(๑))
- (๓) ให้มีและบำรุงการไฟฟ้าหรือแสงสว่างโดยวิธีอื่น (มาตรา ๖๘(๒))
- (๔) ให้มีและบำรุงรักษาทางระบายน้ำ (มาตรา ๖๘(๓))
- (๕) การสาธารณสุข โภคและการก่อสร้างอื่นๆ (มาตรา ๑๖(๔))
- (๖) การสาธารณสุข โภค (มาตรา ๑๖(๕))

- ๕.๓ ด้านการบริหารจัดการและการอนุรักษ์ทรัพยากรธรรมชาติและสิ่งแวดล้อมมีภารกิจที่เกี่ยวข้อง ดังนี้
- (๑) คຸ້ມครອງ ดູແລ และบำรุงรักษาทรัพยากรธรรมชาติและสิ่งแวดล้อม (มาตรา ๖๗(๗))
 - (๒) รักษาความสะอาดของถนน ทางน้ำ ทางเดิน และที่สาธารณะ รวมทั้งกำจัดมูลฝอยและสิ่งปฏิกูล (มาตรา ๖๗(๒))
 - (๓) การจัดการสิ่งแวดล้อมและมลพิษต่างๆ (มาตรา ๑๗ (๑๒))
- ๕.๔ ด้านการวางแผน การส่งเสริมการลงทุน พาณิชยกรรมและการท่องเที่ยวมีภารกิจที่เกี่ยวข้อง ดังนี้
- (๑) ส่งเสริมให้มีอุตสาหกรรมในครอบครัว (มาตรา ๖๘(๖))
 - (๒) ให้มีและส่งเสริมกลุ่มเกษตรกร และกิจการสหกรณ์ (มาตรา ๖๘(๕))
 - (๓) บำรุงและส่งเสริมการประกอบอาชีพของราษฎร (มาตรา ๖๘(๗))
 - (๔) ให้มีตลาด (มาตรา ๖๘(๑๐))
 - (๕) การท่องเที่ยว (มาตรา ๖๘(๑๒))
 - (๖) กิจการเกี่ยวกับการพาณิชย์(มาตรา ๖๘(๑๑))
 - (๗) การส่งเสริม การฝึกและประกอบอาชีพ (มาตรา ๑๖(๖))
 - (๘) การพาณิชยกรรมและการส่งเสริมการลงทุน (มาตรา ๑๖(๗))
- ๕.๕ ด้านการศาสนา ศิลปะวัฒนธรรม จารีตประเพณี และภูมิปัญญาท้องถิ่นมีภารกิจที่เกี่ยวข้อง ดังนี้
- (๑) บำรุงรักษาศิลปะ จารีตประเพณี ภูมิปัญญาท้องถิ่น และวัฒนธรรมอันดีของท้องถิ่น (มาตรา ๖๗(๘))
 - (๒) ส่งเสริมการศึกษา ศาสนา และวัฒนธรรม (มาตรา ๖๗(๕))
 - (๓) การจัดการศึกษา (มาตรา ๑๖(๙))
 - (๔) การส่งเสริมการกีฬา จารีตประเพณี และวัฒนธรรมอันดีงามของท้องถิ่น (มาตรา ๑๗(๑๘))
- ๕.๖ ด้านการจัดระเบียบชุมชน สังคม และการรักษาความสงบเรียบร้อย มีภารกิจที่เกี่ยวข้อง ดังนี้
- (๑) การคຸ້ມครອງดູແລและรักษาทรัพย์สินอันเป็นสาธารณสมบัติของแผ่นดิน (มาตรา ๖๘(๘))
 - (๒) การผังเมือง (มาตรา ๖๘(๑๓))
 - (๓) จัดให้มีที่จอดรถ (มาตรา ๑๖(๓))
 - (๔) การรักษาความสะอาดและความเป็นระเบียบเรียบร้อยของบ้านเมือง (มาตรา ๑๖(๑๗))
 - (๕) การควบคุมอาคาร (มาตรา ๑๖(๒๘))
- ๕.๗ ด้านการบริหารจัดการและการสนับสนุนการปฏิบัติการของส่วนราชการและองค์กรปกครองส่วนท้องถิ่น มีภารกิจที่เกี่ยวข้อง ดังนี้
- (๑) สนับสนุนสภาพตำบลและองค์กรปกครองส่วนท้องถิ่นอื่นในการพัฒนาท้องถิ่น (มาตรา ๔๕(๓))
 - (๒) ปฏิบัติหน้าที่อื่นตามที่ทางราชการมอบหมายโดยจัดสรรงบประมาณหรือบุคลากรให้ตามความจำเป็นและสมควร (มาตรา ๖๗(๙))
 - (๓) ส่งเสริมการมีส่วนร่วมของราษฎร ในการมีมาตรการป้องกัน (มาตรา ๑๖(๑๖))
 - (๔) การประสานและให้ความร่วมมือในการปฏิบัติหน้าที่ขององค์กรปกครองส่วนท้องถิ่น (มาตรา ๑๗(๓))
 - (๕) การสร้างและบำรุงรักษาทางบกและทางน้ำที่เชื่อมต่อระหว่างองค์กรปกครองส่วนท้องถิ่นอื่น (มาตรา ๑๗(๑๖))

๖. ภารกิจหลัก และภารกิจรอง ที่องค์การบริหารส่วนตำบลจะดำเนินการ

ภารกิจหลัก

๑. ด้านการปรับปรุงโครงสร้างพื้นฐาน
๒. ด้านการส่งเสริมคุณภาพชีวิต
๓. ด้านการจัดระเบียบชุมชน สังคมและการรักษาความสงบเรียบร้อย
๔. ด้านการอนุรักษ์ทรัพยากรธรรมชาติและสิ่งแวดล้อม
๕. ด้านการพัฒนาการเมืองและการบริหาร
๖. ด้านการส่งเสริมการศึกษา
๗. ด้านการป้องกันและบรรเทาสาธารณภัย

ภารกิจรอง

๑. การฟื้นฟูวัฒนธรรมและส่งเสริมประเพณี และภูมิปัญญาท้องถิ่น
๒. การสนับสนุนและส่งเสริมศักยภาพกลุ่มอาชีพ
๓. การส่งเสริมการเกษตรและการประกอบอาชีพทางการเกษตร
๔. ด้านการวางแผน การส่งเสริมการลงทุน

๗. สรุปปัญหาและแนวทางในการกำหนดโครงสร้างส่วนราชการและกรอบอัตรากำลัง

จากสภาพปัญหาดังกล่าวข้างต้น องค์การบริหารส่วนตำบลลุ่มจาน จึงมีภารกิจ หน้าที่ ความรับผิดชอบในการแก้ไขปัญหา โดยจำเป็นอย่างยิ่งที่ต้องมีบุคลากรที่มีความรู้ ความสามารถ ในการปฏิบัติภารกิจ หน้าที่ดังกล่าวให้ประสบผลสำเร็จ สามารถตอบสนองความต้องการของประชาชนภายในตำบลได้ ซึ่งองค์การบริหารส่วนตำบลลุ่มจาน มีการกำหนดโครงสร้างการแบ่งส่วนราชการออกเป็น ๕ ส่วนราชการ ได้แก่ ๑) สำนักปลัด อบต. ๒) กองคลัง ๓) กองช่าง ๔) กองการศึกษา ศาสนาและวัฒนธรรม ๕) กองสวัสดิการสังคม ทั้งนี้ ได้กำหนดกรอบอัตรากำลัง ดังนี้

๑. ข้าราชการจำนวน ทั้งสิ้น ๒๐ อัตรา
 ๒. ข้าราชการหรือบุคลากรทางการศึกษา จำนวน ๖ อัตรา
 ๓. ลูกจ้างประจำ จำนวน ๑ อัตรา
 ๔. พนักงานจ้างตามภารกิจ จำนวน ๑๙ อัตรา
 ๕. พนักงานจ้างทั่วไป จำนวน ๖ อัตรา
- รวมกำหนดตำแหน่งเกี่ยวกับบุคลากร ทั้งสิ้น จำนวน ๕๓ อัตรา (ว่าง ๒ อัตรา)

๘. โครงสร้างการกำหนดส่วนราชการ

๘.๑ โครงสร้าง องค์การบริหารส่วนตำบลอุ่มจาน มีความประสงค์กำหนดภารกิจด้าน จึงกำหนดให้ทีมงานเกี่ยวกับอยู่ในความรับผิดชอบของสำนักปลัด ฝ่ายอำนวยการ เพิ่มขึ้นในกรอบโครงสร้างส่วนราชการ เป็นต้น จากการที่องค์การบริหารส่วนตำบลได้กำหนดภารกิจหลักและภารกิจรองที่จะดำเนินการดังกล่าว โดยองค์การบริหารส่วนตำบลกำหนดตำแหน่งของพนักงานส่วนตำบลให้ตรงกับภารกิจดังกล่าว และในระยะแรกการกำหนดโครงสร้างส่วนราชการที่จะรองรับการดำเนินการตามภารกิจนั้น อาจกำหนดเป็นภารกิจอยู่ในงาน หรือกำหนดเป็นฝ่าย และในระยะต่อไป เมื่อมีการดำเนินการตามภารกิจนั้น และองค์การบริหารส่วนตำบลพิจารณาเห็นว่า ภารกิจนั้นมีปริมาณงานมากพอก็อาจจะพิจารณาตั้งเป็นส่วนต่อไป ดังนี้

โครงสร้างตามแผนอัตรากำลังปัจจุบัน	โครงสร้างตามแผนอัตรากำลังใหม่	หมายเหตุ
<p>๑. สำนักปลัด อบต.</p> <p>๑.๑ งานบริหารทั่วไป</p> <ul style="list-style-type: none"> - งานสารบรรณ - งานบริหารงานบุคคล - งานเลือกตั้งและทะเบียนข้อมูล - งานตรวจสอบภายใน - งานป้องกันและบรรเทาสาธารณภัย - งานกิจการสภา - งานส่งเสริมสุขภาพและสาธารณสุข - งานอนามัยและสิ่งแวดล้อม - งานสวัสดิการ และ พัฒนาชุมชน - งานสังคมสงเคราะห์ - งานอื่นที่ไม่อยู่ในความรับผิดชอบของส่วนใด <p>๑.๒ นโยบายและแผน</p> <ul style="list-style-type: none"> - งานนโยบายและแผน - งานวิชาการ - งานข้อมูลและประชาสัมพันธ์ - งานงบประมาณ <p>๑.๓ งานกฎหมายและคดี</p> <ul style="list-style-type: none"> - งานกฎหมายและคดี - งานร้องเรียนร้องทุกข์และอุทธรณ์ - งานข้อบัญญัติและระเบียบ <p>๒. กองคลัง</p> <p>๒.๑ งานการเงิน</p> <ul style="list-style-type: none"> - งานการเงิน - งานรับเงินเบิกจ่ายเงิน - งานจัดทำฎีกาเบิกจ่ายเงิน - งานเก็บรักษาเงิน 	<p>๑. หน่วยตรวจสอบภายใน</p> <ul style="list-style-type: none"> - งานควบคุมและตรวจสอบภายใน <p>๒. สำนักปลัด อบต.</p> <p>๒.๑ งานบริหารงานทั่วไป</p> <ul style="list-style-type: none"> - งานสารบรรณ - งานบริหารงานบุคคล - งานเลือกตั้งและทะเบียนข้อมูล - งานตรวจสอบภายใน - งานป้องกันและบรรเทาสาธารณภัย - งานกิจการสภา - งานส่งเสริมสุขภาพและสาธารณสุข - งานอนามัยและสิ่งแวดล้อม - งานสวัสดิการ และ พัฒนาชุมชน - งานสังคมสงเคราะห์ - งานอื่นที่ไม่อยู่ในความรับผิดชอบของส่วนใด <p>๒.๒ นโยบายและแผน</p> <ul style="list-style-type: none"> - งานนโยบายและแผน - งานวิชาการ - งานข้อมูลและประชาสัมพันธ์ - งานงบประมาณ <p>๒.๓ งานกฎหมายและคดี</p> <ul style="list-style-type: none"> - งานกฎหมายและคดี - งานร้องเรียนร้องทุกข์และอุทธรณ์ - งานข้อบัญญัติและระเบียบ <p>๓. กองคลัง</p> <p>๓.๑ งานการเงิน</p> <ul style="list-style-type: none"> - งานการเงิน - งานรับเงินเบิกจ่ายเงิน - งานจัดทำฎีกาเบิกจ่ายเงิน - งานเก็บรักษาเงิน 	

โครงสร้างตามแผนอัตรากำลังปัจจุบัน	โครงสร้างตามแผนอัตรากำลังใหม่	หมายเหตุ
<p><u>๒.๒ งานบัญชี</u></p> <ul style="list-style-type: none"> - งานการบัญชี - งานทะเบียนการคุมเบิกจ่ายเงิน - งานงบการเงินและงบทดลอง - งานแสดงฐานะทางการเงิน <p><u>๒.๓ งานพัฒนาและจัดเก็บรายได้</u></p> <ul style="list-style-type: none"> - งานภาษีอากร ค่าธรรมเนียมและค่าเช่า - งานพัฒนารายได้ - งานควบคุมกิจการค้าและค่าปรับ - งานทะเบียนควบคุมและเร่งรัดรายได้ <p><u>๒.๔ งานทะเบียนทรัพย์สินและพัสดุ</u></p> <ul style="list-style-type: none"> - งานทะเบียนทรัพย์สินและแผนที่ภาษี - งานพัสดุ - งานทะเบียนเบิกจ่ายวัสดุครุภัณฑ์ <p><u>๓. กองช่าง</u></p> <p><u>๓.๑ งานก่อสร้าง</u></p> <ul style="list-style-type: none"> - งานก่อสร้างและบูรณะถนน - งานก่อสร้างสะพาน เขื่อน ทดน้ำ - งานข้อมูลก่อสร้าง <p><u>๓.๒ งานออกแบบและควบคุมอาคาร</u></p> <ul style="list-style-type: none"> - งานประเมินราคา - งานควบคุมการก่อสร้างอาคาร - งานออกแบบและบริการข้อมูล <p><u>๓.๓ งานประสานสาธารณูปโภค</u></p> <ul style="list-style-type: none"> - งานประสานกิจการประปา - งานไฟฟ้าสาธารณะ - งานระบายน้ำ <p><u>๓.๔ งานผังเมือง</u></p> <ul style="list-style-type: none"> - งานสำรวจและแผนที่ - งานวางผังพัฒนาเมือง - งานควบคุมทางผังเมือง <p><u>๔. กองการศึกษา ศาสนาและวัฒนธรรม</u></p> <p><u>๔.๑ งานบริหารการศึกษา</u></p> <ul style="list-style-type: none"> - งานบริหารจัดการด้านการศึกษา <p><u>๔.๒ งานส่งเสริมการศึกษา ศาสนา และวัฒนธรรม</u></p> <ul style="list-style-type: none"> - งานส่งเสริมและพัฒนาการศึกษา ศาสนา และวัฒนธรรม 	<p><u>๓.๒ งานบัญชี</u></p> <ul style="list-style-type: none"> - งานการบัญชี - งานทะเบียนการคุมเบิกจ่ายเงิน - งานงบการเงินและงบทดลอง - งานแสดงฐานะทางการเงิน <p><u>๓.๓ งานพัฒนาและจัดเก็บรายได้</u></p> <ul style="list-style-type: none"> - งานภาษีอากร ค่าธรรมเนียมและค่าเช่า - งานพัฒนารายได้ - งานควบคุมกิจการค้าและค่าปรับ - งานทะเบียนควบคุมและเร่งรัดรายได้ <p><u>๓.๔ งานทะเบียนทรัพย์สินและพัสดุ</u></p> <ul style="list-style-type: none"> - งานทะเบียนทรัพย์สินและแผนที่ภาษี - งานพัสดุ - งานทะเบียนเบิกจ่ายวัสดุครุภัณฑ์ <p><u>๔. กองช่าง</u></p> <p><u>๔.๑ งานก่อสร้าง</u></p> <ul style="list-style-type: none"> - งานก่อสร้างและบูรณะถนน - งานก่อสร้างสะพาน เขื่อน ทดน้ำ - งานข้อมูลก่อสร้าง <p><u>๔.๒ งานออกแบบและควบคุมอาคาร</u></p> <ul style="list-style-type: none"> - งานประเมินราคา - งานควบคุมการก่อสร้างอาคาร - งานออกแบบและบริการข้อมูล <p><u>๔.๓ งานประสานสาธารณูปโภค</u></p> <ul style="list-style-type: none"> - งานประสานกิจการประปา - งานไฟฟ้าสาธารณะ - งานระบายน้ำ <p><u>๔.๔ งานผังเมือง</u></p> <ul style="list-style-type: none"> - งานสำรวจและแผนที่ - งานวางผังพัฒนาเมือง - งานควบคุมทางผังเมือง <p><u>๕.๔. กองการศึกษา ศาสนาและวัฒนธรรม</u></p> <p><u>๕.๑ งานบริหารการศึกษา</u></p> <ul style="list-style-type: none"> - งานบริหารจัดการด้านการศึกษา <p><u>๕.๒ งานส่งเสริมการศึกษา ศาสนา และวัฒนธรรม</u></p> <ul style="list-style-type: none"> - งานส่งเสริมและพัฒนาการศึกษา ศาสนา และวัฒนธรรม 	

โครงสร้างตามแผนอัตรากำลังปัจจุบัน	โครงสร้างตามแผนอัตรากำลังใหม่	หมายเหตุ
<p>๕. กองสวัสดิการสังคม</p> <p>๕.๑ งานสวัสดิการและพัฒนาชุมชน</p> <ul style="list-style-type: none"> - งานสวัสดิการเด็กและเยาวชน - งานส่งเสริมและพัฒนาชุมชน <p>๕.๒ งานสังคมสงเคราะห์</p> <ul style="list-style-type: none"> - งานสังคมสงเคราะห์ <p>๕.๓ งานส่งเสริมอาชีพและพัฒนาสตรี</p> <ul style="list-style-type: none"> - งานส่งเสริมอาชีพและพัฒนาสตรี 	<p>๖. กองสวัสดิการสังคม</p> <p>๖.๑ งานสวัสดิการและพัฒนาชุมชน</p> <ul style="list-style-type: none"> - งานสวัสดิการเด็กและเยาวชน - งานส่งเสริมและพัฒนาชุมชน <p>๖.๒ งานสังคมสงเคราะห์</p> <ul style="list-style-type: none"> - งานสังคมสงเคราะห์ <p>๖.๓ งานส่งเสริมอาชีพและพัฒนาสตรี</p> <ul style="list-style-type: none"> - งานส่งเสริมอาชีพและพัฒนาสตรี 	

๘.๒ การวิเคราะห์การกำหนดตำแหน่ง

ตามข้อ ๘.๑ องค์การบริหารส่วนตำบลอุ้มจาน ได้วิเคราะห์กำหนดตำแหน่งของภารกิจที่ดำเนินการเสร็จเรียบร้อยแล้ว และสามารถนำผลการวิเคราะห์ตำแหน่งกรอกข้อมูลในกรอบอัตรากำลัง ๓ ปี ได้ดังนี้

การจัดทำกรอบอัตรากำลัง ๓ ปี ประจำปีงบประมาณ พ.ศ. ๒๕๖๔-๒๕๖๖ (ฉบับปรับปรุง ครั้งที่ ๒/๒๕๖๕)

ส่วนราชการ	กรอบอัตรากำลังเดิม	กรอบอัตรากำลังตำแหน่งที่คาดว่าจะต้องใช้ในช่วงระยะเวลา ๓ ปีข้างหน้า			อัตรากำลังคนเพิ่ม/ลด			หมายเหตุ
		๒๕๖๔	๒๕๖๕	๒๕๖๖	๒๕๖๔	๒๕๖๕	๒๕๖๖	
ปลัดองค์การบริหารส่วนตำบล (นักบริหารงานท้องถิ่น ระดับกลาง)	๑	๑	๑	๑	-	-	-	ว่างใหม่
รองปลัดองค์การบริหารส่วนตำบล (นักบริหารงานท้องถิ่น ระดับต้น)	๑	๑	๑	๑	-	-	-	มีผู้ครองตำแหน่ง
นักวิชาการตรวจสอบภายใน (ปฏิบัติการ/ชำนาญการ)	๑	๑	๑	๑	-	-	-	ว่างเดิม
สำนักปลัด (๐๑)								
หัวหน้าสำนักปลัด (นักบริหารงานทั่วไป ระดับต้น)	๑	๑	๑	๑	-	-	-	มีผู้ครองตำแหน่ง
นักทรัพยากรบุคคล (ชำนาญการ)	๑	๑	๑	๑	-	-	-	มีผู้ครองตำแหน่ง
นักวิเคราะห์นโยบายและแผน (ชำนาญการ)	๑	๑	๑	๑	-	-	-	มีผู้ครองตำแหน่ง
เจ้าพนักงานธุรการ (ปฏิบัติงาน)	๑	๑	๑	๑	-	-	-	มีผู้ครองตำแหน่ง
เจ้าพนักงานป้องกันและบรรเทาสาธารณภัย (ปฏิบัติงาน)	๑	๑	๑	๑	-	-	-	มีผู้ครองตำแหน่ง
พนักงานจ้าง								
ผู้ช่วยนักวิเคราะห์นโยบายและแผน	๑	๑	๑	๑	-	-	-	มีผู้ครองตำแหน่ง
ผู้ช่วยพนักงานธุรการ	๑	๑	๑	๑	-	-	-	มีผู้ครองตำแหน่ง
ผู้ช่วยพนักงานธุรการ	๑	๑	๑	๑	-	-	-	มีผู้ครองตำแหน่ง
พนักงานขับรถยนต์	๑	๑	๑	๑	-	-	-	มีผู้ครองตำแหน่ง
พนักงานขับรถยนต์	๑	๑	๑	๑	-	-	-	มีผู้ครองตำแหน่ง
ภารโรง	๑	๑	๑	๑	-	-	-	มีผู้ครองตำแหน่ง
คนงานทั่วไป	๑	๑	๑	๑	-	-	-	มีผู้ครองตำแหน่ง
คนงานประจำรถขยะ	๔	๔	๔	๔	-	-	-	มีผู้ครองตำแหน่ง
กองคลัง (๐๔)								
ผู้อำนวยการกองคลัง (นักบริหารงานการคลัง ระดับต้น)	๑	๑	๑	๑	-	-	-	มีผู้ครองตำแหน่ง
นักวิชาการจัดเก็บรายได้ (ปฏิบัติการ/ชำนาญการ)	๑	๑	๑	๑	-	-	-	ว่างใหม่
เจ้าพนักงานการเงินและบัญชี (ปฏิบัติงาน)	๑	๑	๑	๑	-	-	-	มีผู้ครองตำแหน่ง
เจ้าพนักงานพัสดุ (ชำนาญงาน)	๑	๑	๑	๑	-	-	-	มีผู้ครองตำแหน่ง
ลูกจ้างประจำ								
เจ้าพนักงานการเงินและบัญชี	๑	๑	๑	๑	-	-	-	มีผู้ครองตำแหน่ง
พนักงานจ้าง								
ผู้ช่วยเจ้าพนักงานพัสดุ	๑	๑	๑	๑	-	-	-	มีผู้ครองตำแหน่ง
ผู้ช่วยเจ้าพนักงานจัดเก็บรายได้	๑	๑	๑	๑	-	-	-	มีผู้ครองตำแหน่ง

ส่วนราชการ	กรอบ อัตรา กำลังเดิม	กรอบอัตราตำแหน่ง ที่คาดว่าจะต้องใช้ในช่วง ระยะเวลา ๓ ปีข้างหน้า			อัตรากำลังคน เพิ่ม/ลด			หมายเหตุ
		๒๕๖๔	๒๕๖๕	๒๕๖๖	๒๕๖๔	๒๕๖๕	๒๕๖๖	
กองช่าง (๐๕)								
ผู้อำนวยการกองช่าง (นักบริหารงานช่าง ระดับต้น)	๑	๑	๑	๑	-	-	-	มีผู้ครองตำแหน่ง
เจ้าพนักงานธุรการ (ปฏิบัติงาน)	๑	๑	๑	๑	-	-	-	มีผู้ครองตำแหน่ง
นายช่างโยธา (ปฏิบัติงาน)	๑	๑	๑	๑	-	-	-	มีผู้ครองตำแหน่ง
นายช่างโยธา (ชำนาญงาน)	๑	๑	๑	๑	-	-	-	มีผู้ครองตำแหน่ง
<u>พนักงานจ้าง</u>								
ผู้ช่วยช่างโยธา	๑	๑	๑	๑	-	-	-	มีผู้ครองตำแหน่ง
ผู้ช่วยช่างไฟฟ้า	๑	๑	๑	๑	-	-	-	มีผู้ครองตำแหน่ง
กองการศึกษา ศาสนาและวัฒนธรรม (๐๘)								
ผู้อำนวยการกองการศึกษา ศาสนาและวัฒนธรรม (นักบริหารงานการศึกษา ระดับต้น)	๑	๑	๑	๑	-	-	-	ว่างเดิม
นักวิชาการศึกษา (ชำนาญการ)	๑	๑	๑	๑	-	-	-	มีผู้ครองตำแหน่ง
ครู	๖	๖	๖	๖	-	-	-	มีผู้ครองตำแหน่ง
<u>พนักงานจ้าง</u>								
ผู้ช่วยนักวิชาการศึกษา	๑	๑	๑	๑	-	-	-	มีผู้ครองตำแหน่ง
ผู้ช่วยเจ้าพนักงานธุรการ	๑	๑	๑	๑	-	-	-	มีผู้ครองตำแหน่ง
ผู้ดูแลเด็ก	๗	๗	๗	๗	-	-	-	มีผู้ครองตำแหน่ง
ผู้ดูแลเด็ก	๑	๑	๑	๑	-	-	-	ว่างเดิม
กองสวัสดิการสังคม (๑๑)								
ผู้อำนวยการกองสวัสดิการสังคม (นักบริหารงานสวัสดิการสังคม ระดับต้น)	๑	๑	๑	๑	-	-	-	มีผู้ครองตำแหน่ง
นักพัฒนาชุมชน (ปฏิบัติการ)	๑	๑	๑	๑	-	-	-	มีผู้ครองตำแหน่ง
<u>พนักงานจ้าง</u>								
ผู้ช่วยนักพัฒนาชุมชน	๑	๑	๑	๑	-	-	-	มีผู้ครองตำแหน่ง
รวม	๕๓	๕๓	๕๓	๕๓	-	-	-	

9. การค่าใช้จ่ายเกี่ยวกับเงินเดือนและประโยชน์ตอบแทนอื่น

การวิเคราะห์การกำหนดอัตราค่าจ้างพื้นฐานของพนักงานส่วนตำบล องค์การบริหารส่วนตำบลอมฤตภูมิ อำเภอประจักษ์ศิลปาคม จังหวัดอุดรธานี

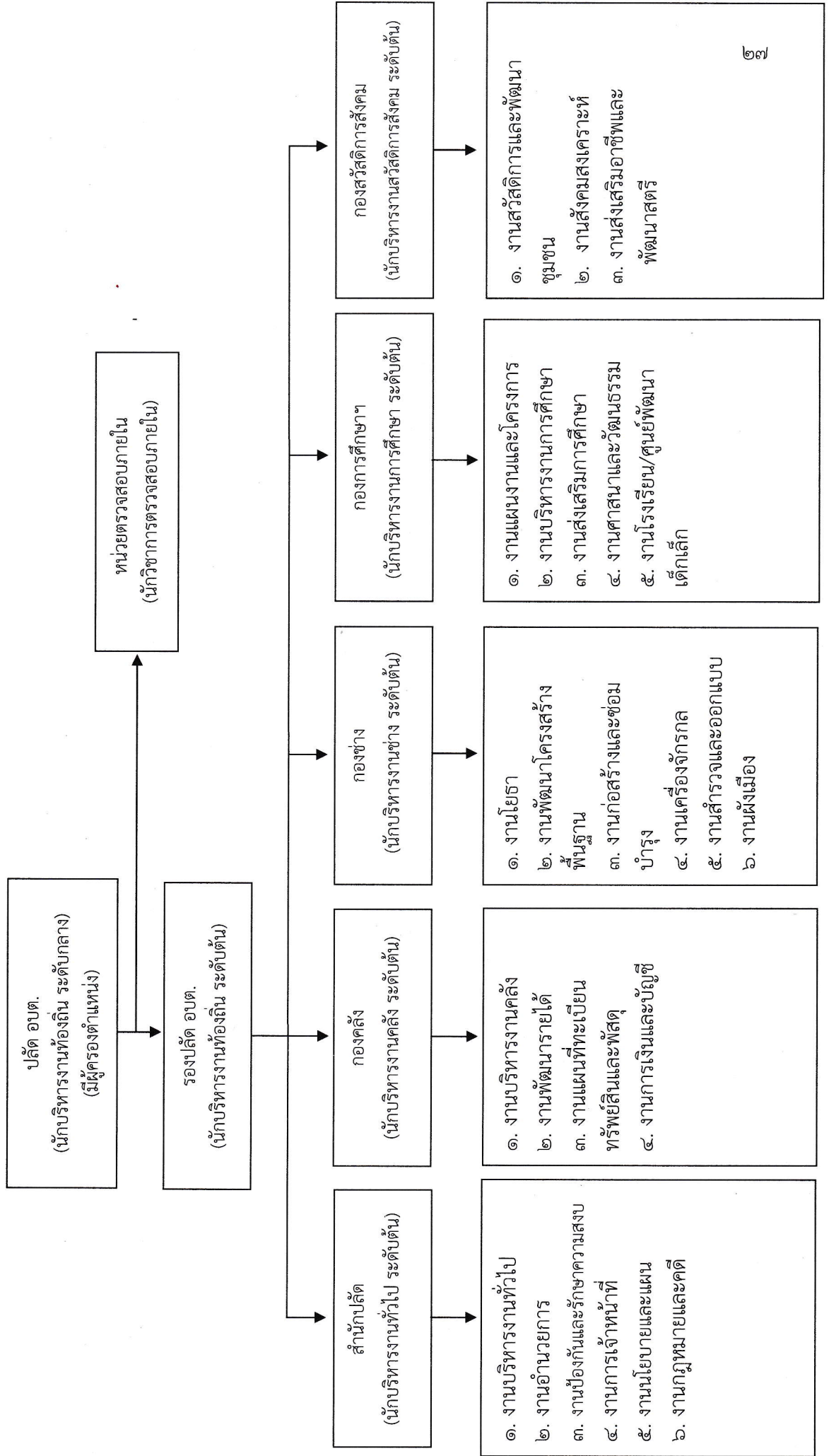
ที่	ชื่อสายงาน	ระดับ ตำแหน่ง	จำนวน ทั้งหมด	จำนวนที่มีอยู่ ปัจจุบัน		อัตราค่าแห่งที่คาดว่าจะ คงใช้ในระยะเวลา 3 ปีข้างหน้า			กำลังคนที่ต้องการ เพิ่ม(+)/ลด(-)			ภาระค่าใช้จ่ายที่เพิ่มขึ้น (3)			ค่าใช้จ่ายรวม (4)			หมายเหตุ	
				จำนวน (คน)	เงินเดือน (1)	เงินประจำ ตำแหน่ง (2)	2564	2565	2566	2564	2565	2566	2564	2565	2566	2564	2565		2566
1	ปลัด อบต. (นักบริหารงานท้องถิ่น)	กลาง	1	1	548,040	168,000	1	1	1	-	-	19,680	19,680	19,680	735,720	735,720	735,720	ว่างใหม่	
2	รองปลัด อบต. (นักบริหารงานท้องถิ่น)	ตน	1	1	455,520	42,000	1	1	1	-	-	13,440	14,160	15,480	510,960	511,680	513,000	37,960	
3	นักวิชาการตรวจสอบภายใน ส่วนปลัด (01)	ปก/ชก	1	1	355,320		1	1	1	-	-	12,000	12,000	12,000	367,320	367,320	367,320	ว่าง	
4	หัวหน้าสำนักงานปลัด (นักบริหารงานทั่วไป)	ตน	1	1	369,480	42,000	1	1	1	-	-	13,080	13,440	13,320	424,560	424,920	424,800	30,790	
5	นักวิเคราะห์นโยบายและแผน	ชก.	1	1	342,720		1	1	1	-	-	13,440	13,320	13,080	356,160	356,040	355,800	28,560	
6	นักทรัพยากรบุคคล	ชก.	1	1	288,120		1	1	1	-	-	11,520	12,000	12,120	299,640	300,120	300,240	24,010	
7	เจ้าพนักงานป้องกันและบรรเทาสาธารณภัย	ปจ.	1	1	256,320		1	1	1	-	-	8,280	8,520	9,120	264,600	264,840	265,440	21,360	
8	เจ้าพนักงานธุรการ	ชง.	1	1	307,920		1	1	1	-	-	11,040	10,920	11,280	318,960	318,840	319,200	25,660	
พนักงานจ้าง																			
9	ผู้ช่วยนักวิเคราะห์นโยบายและแผน	-	1	1	247,440		1	1	1	-	-	9,960	10,320	10,800	257,400	257,760	258,240	20,620	
10	ผู้ช่วยเจ้าพนักงานธุรการ	-	1	1	175,200		1	1	1	-	-	9,960	7,320	7,680	185,160	182,520	182,880	14,600	
11	ผู้ช่วยเจ้าพนักงานธุรการ	-	1	1	146,760		1	1	1	-	-	5,880	6,120	6,360	152,640	152,880	153,120	12,230	
12	พนักงานขับรถยนต์	-	1	1	125,280		1	1	1	-	-	5,040	5,280	5,520	130,320	130,560	130,800	10,440	
13	พนักงานขับรถยนต์	-	1	1	134,280		1	1	1	-	-	5,400	5,640	5,880	139,680	139,920	140,160	11,190	
14	ภารโรง	-	1	1	108,000		1	1	1	-	-	-	-	-	108,000	108,000	108,000	9,000	
15	คณมาประจักษ์ฤทธยะ	-	4	4	432,000		4	4	4	-	-	-	-	-	432,000	432,000	432,000	9,000	
16	คณงานทั่วไป	-	1	1	108,000		1	1	1	-	-	-	-	-	108,000	108,000	108,000	9,000	

ที่	ชื่อสายงาน	ระดับตำแหน่ง	จำนวนทั้งหมด	จำนวนที่มีอยู่ปัจจุบัน			อัตราตำแหน่งที่คาดว่าจะต้องใช้เวลา 3 ปีข้างหน้า	กำลังคนที่ต้องการเพิ่ม(+)/ลด(-)			ภาวะค่าใช้จ่ายที่เพิ่มขึ้น (3)			ค่าใช้จ่ายรวม (4)			หมายเหตุ	
				จำนวน (คน)	เงินเดือน (1)	เงินประจำตำแหน่ง (2)		2564	2565	2566	2564	2565	2566	2564	2565	2566		
	กองคลัง (04)																	
17	ผอ.กองคลัง (นักบริหารงานการคลัง)	ตน	1	448,920	42,000		1	1	1	-	-	13,320	13,320	15,240	504,240	504,240	506,160	37,410
18	นักวิชาการจัดเก็บรายได้	ปจ/ชก	1	355,320			1	1	1	-	-	12,000	12,000	12,000	367,320	367,320	367,320	ว่าง
19	เจ้าพนักงานการเงินและบัญชี	ปง.	1	155,640			1	1	1	-	-	6,360	6,360	6,480	162,000	162,000	162,120	12,970
20	เจ้าพนักงานพัสดุ	ปง.	1	207,720			1	1	1	-	-	9,000	9,000	9,240	216,720	216,720	216,960	17,310
	ลูกจ้างประจำ																	
21	เจ้าพนักงานการเงินและบัญชี	-	1	240,480			1	1	1	-	-	7,680	7,800	7,800	248,160	248,280	248,280	20,040
	พนักงานจ้าง																	
22	ผู้ช่วยเจ้าพนักงานพัสดุ	-	1	138,000			1	1	1	-	-	5,520	5,760	6,000	143,520	143,760	144,000	11,500
23	ผู้ช่วยเจ้าพนักงานจัดเก็บรายได้	-	1	157,920			1	1	1	-	-	6,360	6,600	6,840	164,280	164,520	164,760	13,160
	กองช่าง (05)																	
24	ผอ.กองช่าง (นักบริหารงานช่าง)	ตน	1	349,320	42,000		1	1	1	-	-	13,320	13,440	13,320	404,640	404,760	404,640	29,110
25	เจ้าพนักงานธุรการ	ปง.	1	203,520			1	1	1	-	-	7,320	7,440	7,200	210,840	210,960	210,720	16,960
26	นายช่างโยธา	ปง.	1	158,760			1	1	1	-	-	6,360	6,600	6,480	165,120	165,360	165,240	13,230
27	นายช่างโยธา	ปง.	1	189,600			1	1	1	-	-	9,240	8,880	9,000	198,840	198,480	198,600	15,800
	พนักงานช่าง																	
28	ผู้ช่วยนายช่างโยธา	-	1	157,920			1	1	1	-	-	6,360	6,600	6,840	164,280	164,520	164,760	13,160
29	ผู้ช่วยนายช่างไฟฟ้า	-	1	162,240			1	1	1	-	-	6,480	6,840	7,080	168,720	169,080	169,320	13,520

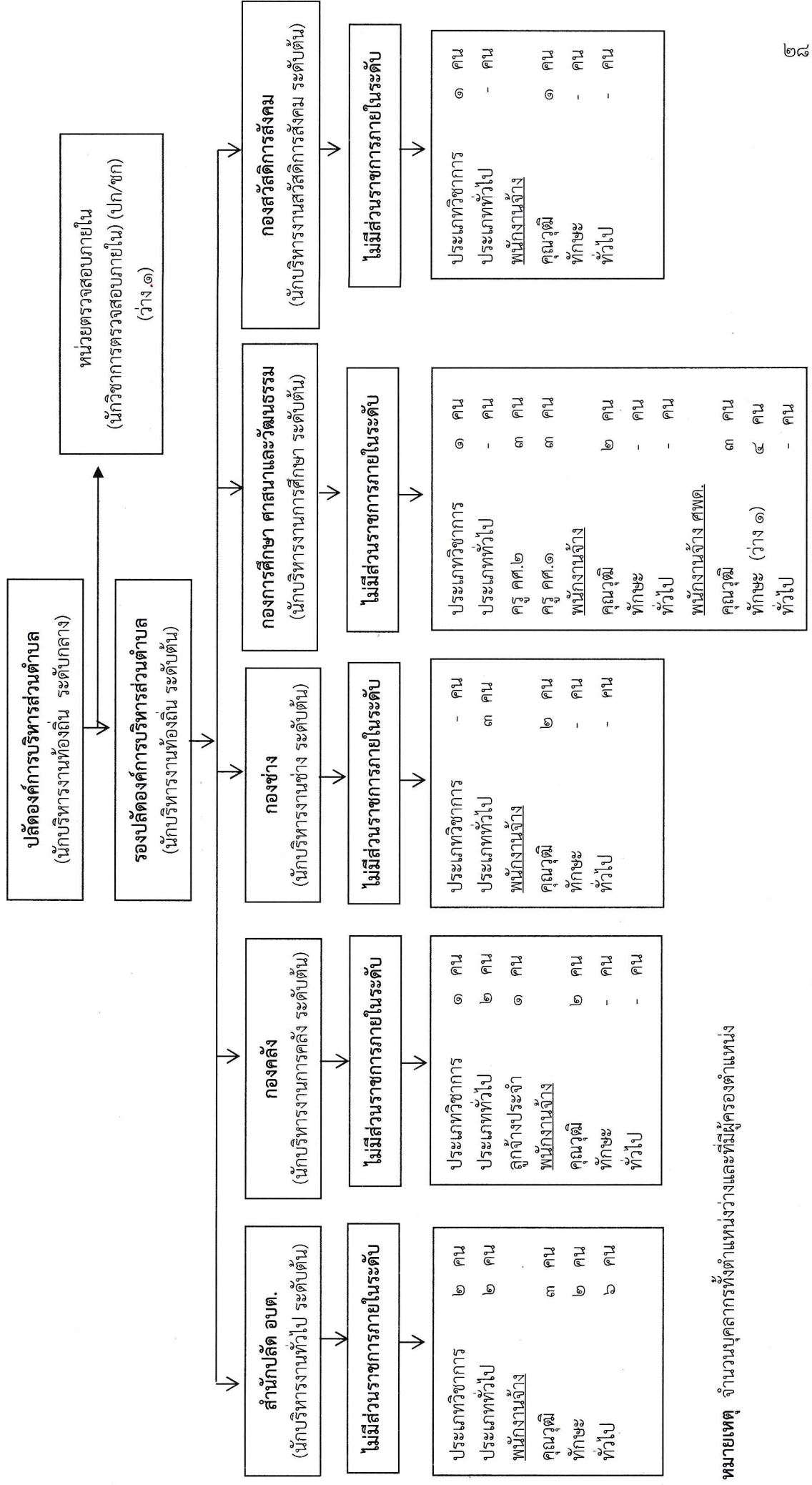
ที่	ชื่อสายงาน	ระดับตำแหน่ง	จำนวนทั้งหมด	จำนวนที่มีอยู่ปัจจุบัน			อัตราตำแหน่งที่คาดว่าจะต้องได้ในช่วงระยะเวลา 3 ปีข้างหน้า	กำลังคนที่ต้องการเพิ่ม(+)/ลด(-)			ภาระค่าใช้จ่ายที่เพิ่มขึ้น (3)			ค่าใช้จ่ายรวม (4)			หมายเหตุ		
				จำนวน (คน)	เงินเดือน (1)	เงินประจำตำแหน่ง (2)		2564	2565	2566	2564	2565	2566	2564	2565	2566			
	กองการศึกษา ศาสนาและวัฒนธรรม (08)																		
30	ผอ. กองการศึกษา (นักบริหารการศึกษา)	ตน	1	435,660		1	1	1	-	-	13,620	13,620	13,620	404,640	449,280	449,280	449,280	วง	
31	นักวิชาการศึกษา	ชก.	1	376,080		1	1	1	-	-	13,320	13,320	13,440	389,400	389,520	389,520	31,340	เงินอุดหนุน	
32	ครู	-	6	-		6	6	6	-	-	-	-	-	-	-	-	-	-	
	พนักงานจ้าง																		
33	ผู้ช่วยนักวิชาการศึกษา	-	1	234,000		1	1	1	-	-	9,360	9,840	10,200	243,360	243,840	244,200	19,500		
34	ผู้ช่วยเจ้าหน้าที่งานธุรการ	-	1	146,760		1	1	1	-	-	5,880	6,120	6,360	152,640	152,880	153,120	12,230		
35	ผู้ดูแลเด็ก (ทักษะ) (13,160 - 9,400 = 3,760)	-	1	45,120		1	1	1	-	-	1,800	1,920	2,040	46,920	47,040	47,160	งบท้องถิ่น		
36	ผู้ดูแลเด็ก (คุณวุฒิ) (13,390 - 9,400 = 3,990)	-	1	47,880		1	1	1	-	-	1,920	2,040	2,160	49,800	49,920	50,040	งบท้องถิ่น		
37	ผู้ดูแลเด็ก (คุณวุฒิ) (13,390 - 9,400 = 3,990)	-	1	47,880		1	1	1	-	-	1,920	2,040	2,160	49,800	49,920	50,040	งบท้องถิ่น		
38	ผู้ดูแลเด็ก (คุณวุฒิ) (13,390 - 9,400 = 3,990)	-	1	47,880		1	1	1	-	-	1,920	2,040	2,160	49,800	49,920	50,040	งบท้องถิ่น		
39	ผู้ดูแลเด็ก (ทักษะ) (13,160 - 9,400 = 3,760)	-	1	45,120		1	1	1	-	-	1,800	1,920	2,040	46,920	47,040	47,160	งบท้องถิ่น		
40	ผู้ดูแลเด็ก (ทักษะ) (12,930 - 9,400 = 3,530)	-	1	42,360		1	1	1	-	-	1,800	1,800	1,920	44,160	44,160	44,280	งบท้องถิ่น		
41	ผู้ดูแลเด็ก (ทักษะ) (11,400 - 9,400 = 2,000)	-	1	24,000		1	1	1	-	-	1,800	1,800	1,920	25,800	25,800	25,920	งบท้องถิ่น		
42	ผู้ดูแลเด็ก (ทักษะ)	-	1	-		1	1	1	-	-	-	-	-	-	-	-	-	วง	
	กองสวัสดิการสังคม (11)																		
43	ผอ. กองสวัสดิการสังคม (นักบริหารงานสวัสดิการสังคม)	ตน	1	435,720	42,000	1	1	1	-	-	13,200	13,320	13,320	490,920	491,040	491,040	36,310		
44	นักพัฒนาชุมชน	ปก.	1	222,240		1	1	1	-	-	7,680	7,680	7,680	229,920	229,920	229,920	18,520		
	พนักงานจ้าง																		
45	ผู้ช่วยนักพัฒนาชุมชน	-	1	251,640		1	1	1	-	-	10,080	10,680	10,920	261,720	262,320	262,560	20,970		
(4)	รวม		53	9,728,100		52	52	52	0	0	334,140	337,500	345,780	10,400,728	10,448,730	10,457,012			
(5)	ประมาณการประโยชน์ตอบแทนอื่น 20 %													2,080,146	2,089,746	2,091,402			
(7)	รวมเป็นค่าใช้จ่ายบุคคลทั้งสิ้น													12,480,874	12,538,476	12,548,414			
(9)	คิดร้อยละ 40 งบประมาณรายจ่ายประจำปี													27.64	26.45	25.21			

๑๐. แผนภูมิโครงสร้างการแบ่งส่วนราชการตามแผนอัตรากำลัง ๓ ปี

แผนภูมิโครงสร้างการแบ่งส่วนราชการแบบที่ยกประกาศองค์การบริหารส่วนตำบลอุ่มจาน อำเภอประจักษ์ศิลปาคม จังหวัดอุดรธานี
 กรอบโครงสร้างส่วนราชการขององค์การบริหารส่วนตำบล

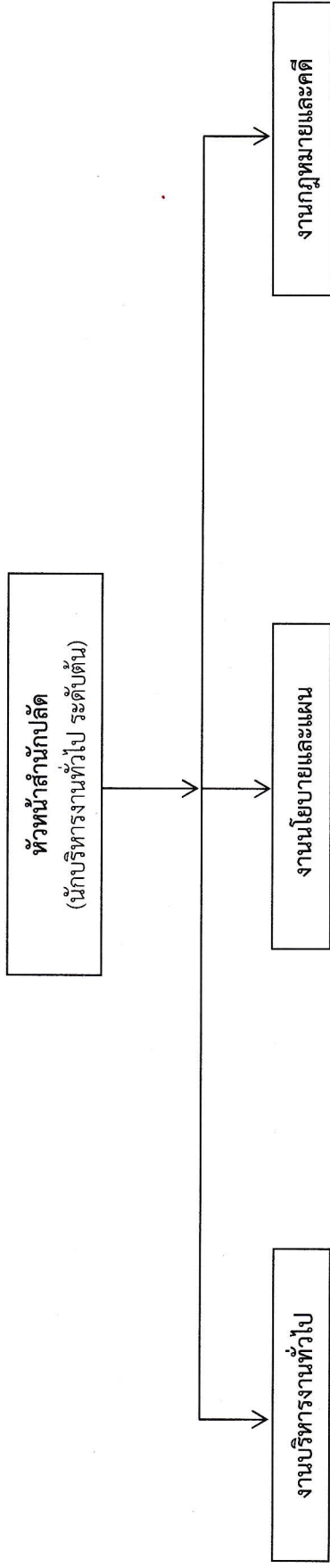


แผนภูมิโครงสร้างการแบ่งส่วนราชการแบบท้ายประกาศองค์การบริหารส่วนตำบลอุ้มจาน อำเภอประจักษ์ศิลปาคม จังหวัดอุดรธานี
กรอบโครงสร้างส่วนราชการขององค์การบริหารส่วนตำบล



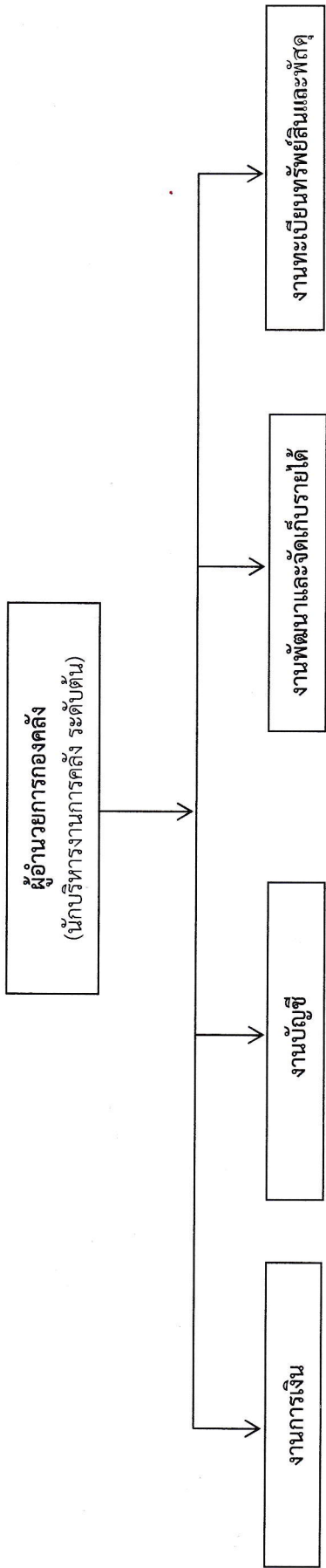
หมายเหตุ จำนวนบุคลากรทั้งตำแหน่งและที่มีผู้ครองตำแหน่ง

แผนภูมิโครงสร้างการแบ่งส่วนราชการแบบทายประกาศองค์การบริหารส่วนตำบลอุ่มจาน อำเภอประจักษ์ศิลปาคม จังหวัดอุดรธานี
 กรอบโครงสร้างส่วนราชการองค์การบริหารส่วนตำบล



ระดับ	อำนาจการท้องถิ่น		วิชาการ			ทั่วไป			ลูกจ้าง	พนักงานจ้าง		รวมทั้งสิ้น
	ต้น	สูง	ชำนาญการ	ชำนาญการพิเศษ	เชี่ยวชาญ	ปฏิบัติงาน	ชำนาญงาน	อาวุโส		ภารกิจ	ทั่วไป	
จำนวน	๑	-	๒	-	-	๒	-	-	-	๕	๖	๑๖

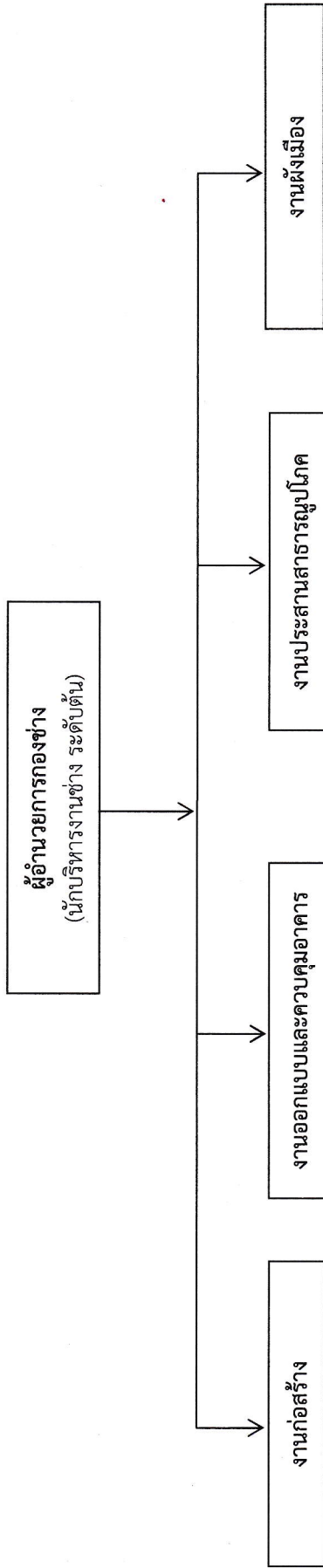
แผนภูมิโครงสร้างการแบ่งส่วนราชการแบบท่ายประกาศองค์การบริหารส่วนตำบลอุ้มจาน อำเภอประจักษ์ศิลปาคม จังหวัดอุดรธานี
 กรอบโครงสร้างส่วนราชการขององค์การบริหารส่วนตำบล



ระดับ	อำนาจการท้องถิ่น		วิชาการ				ทั่วไป			ลูกจ้าง	พนักงานจ้าง		รวมทั้งสิ้น	
	ต้น	กลาง	สูง	จำนวนการปฏิบัติกร	ชำนาญการพิเศษ	เชี่ยวชาญ	ปฏิบัติงาน	ชำนาญงาน	อาวุโส		ภารกิจ	ทั่วไป		
จำนวน	๑	-	-	*๑	-	-	๒	-	-	-	๑	๒	-	๗

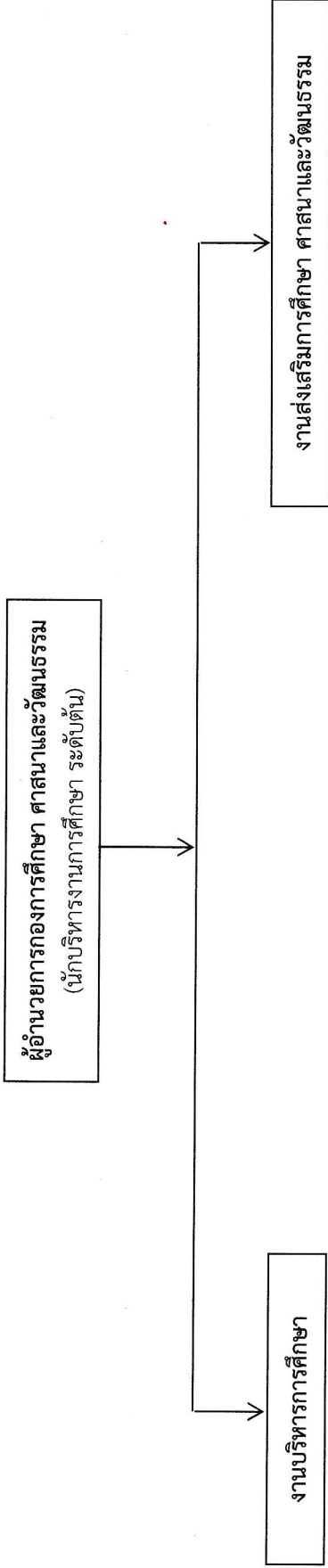
*ว่าง ๑

แผนภูมิโครงสร้างการแบ่งส่วนราชการแบบพายระภาคองค์การบริหารส่วนตำบลอุ่มจาน อำเภอประจักษ์ศิลปาคม จังหวัดอุดรธานี
 กรอบโครงสร้างส่วนราชการขององค์การบริหารส่วนตำบล



ระดับ	อำนาจการท้องถิ่น		วิชาการ				ทั่วไป			ลูกจ้าง	พนักงานจ้าง		รวมทั้งสิ้น	
	ต้น	กลาง	สูง	ปฏิบัติกร	ชำนาญการ	ชำนาญการพิเศษ	เชี่ยวชาญ	ปฏิบัติงาน	ชำนาญงาน		อาวุโส	ภารกิจ		ทั่วไป
จำนวน	๑	-	-	-	-	-	-	-	๓	-	-	๒	-	๖

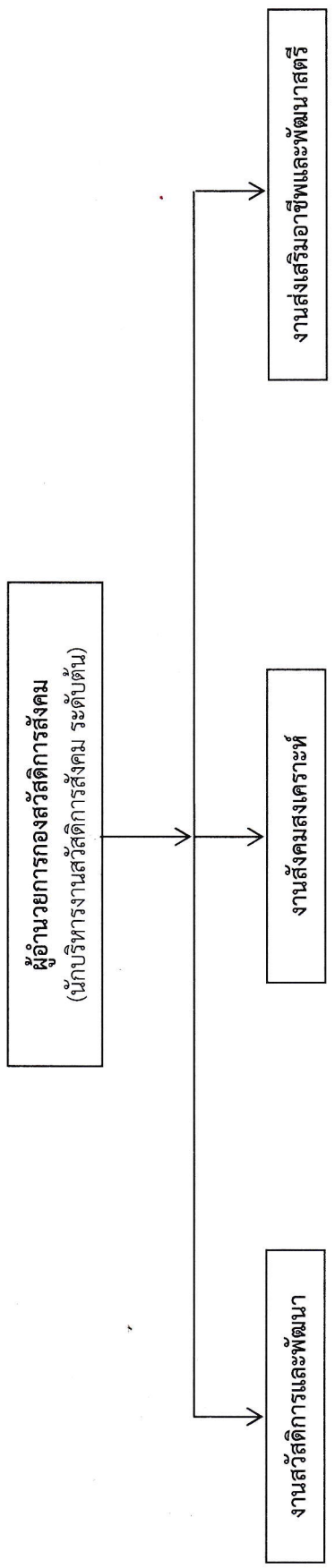
แผนภูมิโครงสร้างแบ่งส่วนราชการแบบท่ายประกาศองค์การบริหารส่วนตำบลอุ้มจาน อำเภอประจักษ์ศิลปาคม จังหวัดอุดรธานี
 กรอบโครงสร้างส่วนราชการขององค์การบริหารส่วนตำบล



ระดับ	อำนาจการท้องถิ่น		วิชาการ				ทั่วไป		ครู	พนักงานจ้าง		รวมทั้งสิ้น
	ต้น	กลาง	ปฏิบัติกร	ชำนาญการ	ชำนาญการพิเศษ	เชี่ยวชาญ	ปฏิบัติงาน	ชำนาญงาน		อาวุโส	ภารกิจ	
จำนวน	๑	-	-	๑	-	-	-	-	-	๖	*๑๐	๑๕

*ว่าง ๑

แผนภูมิโครงสร้างการแบ่งส่วนราชการแนบท้ายประกาศองค์การบริหารส่วนตำบลอุ้มจาน อำเภอประจักษ์ศิลปาคม จังหวัดอุดรธานี
 กรอบโครงสร้างส่วนราชการขององค์การบริหารส่วนตำบล



ระดับ	อำนาจการท้องถิ่น		วิชาการ				ทั่วไป		ลูกจ้าง	พนักงานจ้าง		รวมทั้งสิ้น	
	ต้น	กลาง	สูง	ปฏิบัติการ	ชำนาญการ	ชำนาญการพิเศษ	เชี่ยวชาญ	ปฏิบัติงาน		ชำนาญงาน	อาวุโส		ภารกิจ
จำนวน	๑	-	-	๑	-	-	-	-	-	-	๑	-	๓

11. บัญชีแสดงการจัดคนลงสู่ตำแหน่งและภารกิจกำหนดเลขที่ตำแหน่งในส่วนราชการ องค์การบริหารส่วนตำบลอมจาม อำเภอประจักษ์ศิลปาคม จังหวัดอุดรธานี

ที่	ชื่อ - สกุล	คุณวุฒิ การศึกษา	กรอบอัตรากำลังเดิม		กรอบอัตรากำลังใหม่		เงินประจำตัว/แห่ง			รวมเงินเดือน/ ค่าจ้าง/ค่าตอบแทน (รวม 12 เดือน)		
			เลขที่ตำแหน่ง	ตำแหน่ง	ระดับ	เลขที่ตำแหน่ง	ตำแหน่ง	ระดับ	เงินเดือน		เงินประจำ ตำแหน่ง	เงินค่าตอบแทน/ เงินอื่น
1	-วาง- นายเจษฎากร ภูษาคี	- ป.ตรี	73-3-00-1101-001	ปลัด อบต. (นักบริหารงานท้องถิ่น)	ต้น	73-3-00-1101-001	ปลัด อบต. (นักบริหารงานท้องถิ่น)	กลาง	548,040	168,000	-	716,040
2	-วาง- สืบนักปลัด (01)	- ป.ตรี	73-3-00-1101-002	รองปลัด อบต. (นักบริหารงานท้องถิ่น)	ต้น	73-3-00-1101-002	รองปลัด อบต. (นักบริหารงานท้องถิ่น)	ต้น	455,520	42,000	-	497,520
3	-วาง- นางศุภรัตน์ ภูษาคี	- ป.โท	73-3-12-3205-001	นักวิชาการตรวจสอบภายใน	ปท/ชก	73-3-12-3205-001	นักวิชาการตรวจสอบภายใน	ปท/ชก	355,320	-	-	355,320
4	-วาง- นางสาวกรปรีชา บุญประสงค์	- ป.โท	73-3-01-2101-001	หัวหน้าสำนักปลัด (นักบริหารงานทั่วไป)	ต้น	73-3-01-2101-001	หัวหน้าสำนักปลัด (นักบริหารงานทั่วไป)	ต้น	369,480	42,000	-	411,480
5	-วาง- นายสมภพ หมายาวุธ	- ป.ตรี	73-3-01-3103-001	นักวิเคราะห์นโยบายและแผน	ชก.	73-3-01-3103-001	นักวิเคราะห์นโยบายและแผน	ชก.	342,700	-	-	342,700
6	-วาง- พ.อ.อภิวัดน์ พลวิฑูรย์	- ปวช.	73-3-01-3102-001	นักทรัพยากรบุคคล	ชก.	73-3-01-3102-001	นักทรัพยากรบุคคล	ชก.	288,120	-	-	288,120
7	-วาง- จ่าสิบเอกชัชพรหม ทองเปี่ยม	- ป.ตรี	73-3-01-4805-001	เจ้าพนักงานป้องกันและบรรเทาสาธารณภัย	ปง.	73-3-01-4805-001	เจ้าพนักงานป้องกันและบรรเทาสาธารณภัย	ปง.	256,320	-	-	256,320
8	-วาง- พนักงานจ้าง	- ป.ตรี	73-3-01-4101-001	เจ้าพนักงานธุรการ	ชง.	73-3-01-4101-001	เจ้าพนักงานธุรการ	ชง.	307,920	-	-	307,920
9	-วาง- นายชัยชัย อมวิชา	- ป.ตรี	-	ผู้ช่วยนักวิเคราะห์นโยบายและแผน	-	-	ผู้ช่วยนักวิเคราะห์นโยบายและแผน	-	247,440	-	-	247,440
10	-วาง- นางสาววิวิธพร สีแสง	- ป.ตรี	-	ผู้ช่วยเจ้าพนักงานธุรการ	-	-	ผู้ช่วยเจ้าพนักงานธุรการ	-	175,200	-	-	175,200
11	-วาง- นายสุรพล จันทร์เสนา	- ม.3	-	ผู้ช่วยเจ้าพนักงานธุรการ	-	-	ผู้ช่วยเจ้าพนักงานธุรการ	-	146,760	-	-	146,760
12	-วาง- นายวิโรจน์ ยุทธกิจโกมล	- ปวช.	-	พนักงานขับรถยนต์	-	-	พนักงานขับรถยนต์	-	125,280	-	-	125,280
13	-วาง- นายฤทธิสาร พลทะกุล	- ป.7	-	พนักงานขับรถยนต์	-	-	พนักงานขับรถยนต์	-	134,280	-	-	134,280
14	-วาง- นายบุญเยี่ยม จันทร์เสนา	- ป.6	-	ภารโรง	-	-	ภารโรง	-	108,000	-	-	108,000
15	-วาง- นายสายสมร สาเกต	- ม.3	-	คณงานประจำรถขยะ	-	-	คณงานประจำรถขยะ	-	108,000	-	-	108,000
16	-วาง- นายณรงค์ฤทธิ์ สีสันทัด	- ม.3	-	คณงานประจำรถขยะ	-	-	คณงานประจำรถขยะ	-	108,000	-	-	108,000
17	-วาง- นายแสงเดือน ขวัญพร	- ป.6	-	คณงานประจำรถขยะ	-	-	คณงานประจำรถขยะ	-	108,000	-	-	108,000
18	-วาง- นายทองคำ สุดสาคร	- ป.6	-	คณงานประจำรถขยะ	-	-	คณงานประจำรถขยะ	-	108,000	-	-	108,000

ที่	ชื่อสายงาน	คุณวุฒิ การศึกษา	กรอบอัตราเก่าเดิม			กรอบอัตราเก่าใหม่			เงินประจำตำแหน่ง			รวมเงินเดือน/ ค่าจ้าง/ค่าตอบแทน (รวม 12 เดือน)
			เลขที่ตำแหน่ง	ตำแหน่ง	ระดับ	เลขที่ตำแหน่ง	ตำแหน่ง	ระดับ	เงินเดือน	เงินประจำ ตำแหน่ง	เงินค่าตอบแทน/ เงินเพิ่มอื่น	
33	กองการศึกษา ศาสนาและวัฒนธรรม (08) -วาง-	-	73-3-08-2107-001	ผู้อำนวยการกองการศึกษาฯ (นักบริหารงานการศึกษา)	ตน	73-3-08-2107-001	ผู้อำนวยการกองการศึกษาฯ (นักบริหารงานการศึกษา)	ตน	435,660	42,000	-	477,660
34	นางสาวศุภลักษณ์ เขียวราปี	ป.โท	73-3-08-3803-001	นักวิชาการศึกษา	ชก.	73-3-08-3803-001	นักวิชาการศึกษา	ชก.	376,080	-	-	376,080
35	นางอารยา ประสันแพงศรี	ป.ตรี	733,086,600,528	ครู	คศ.1	733,086,600,528	ครู	คศ.1	23,540	-	-	23,540
36	นางสุพรรณ แพงสุดโท	ป.ตรี	733,086,600,529	ครู	คศ.1	733,086,600,529	ครู	คศ.1	22,840	-	-	22,840
37	นางสาวพัชร บัญคง	ป.ตรี	733,086,600,530	ครู	คศ.1	733,086,600,530	ครู	คศ.1	22,940	-	-	22,940
38	นางเพ็ญศรี เกษี	ป.ตรี	733,086,600,539	ครู	คศ.2	733,086,600,539	ครู	คศ.2	27,290	-	-	27,290
39	นางสาวทศเพ็ญ ยันต์ดี	ป.ตรี	733,086,600,540	ครู	คศ.2	733,086,600,540	ครู	คศ.2	27,440	-	-	27,440
40	นางอรุณี ศรีแสง	ป.โท	733,086,600,541	ครู	คศ.2	733,086,600,541	ครู	คศ.2	28,280	-	-	28,280
พนักงานจ้าง												
41	นางสาวสุจิตรา มาพรม	ป.ตรี	-	ผู้ช่วยนักวิชาการศึกษา	-	-	ผู้ช่วยนักวิชาการศึกษา	-	234,000	-	-	234,000
42	นางสาววิไลลักษณ์ พันแสน	ปวส.	-	ผู้ช่วยเจ้าหน้าที่งานธุรการ	-	-	ผู้ช่วยเจ้าหน้าที่งานธุรการ	-	146,760	-	-	146,760
43	นางสาวรุจิรา เหล็กอมคำ	ป.ตรี	-	ผู้ดูแลเด็ก (ศพด.ตำบลอมูมงาม)	-	-	ผู้ดูแลเด็ก (ศพด.ตำบลอมูมงาม)	-	160,680	-	-	160,680
44	นางสาวอนามารณ์ พัฒวิสัย	ป.ตรี	-	ผู้ดูแลเด็ก (ศพด.ตำบลอมูมงาม)	-	-	ผู้ดูแลเด็ก (ศพด.ตำบลอมูมงาม)	-	160,680	-	-	160,680
45	นายวัฒน์นา จันทร์เทศ	ป.ตรี	-	ผู้ดูแลเด็ก (ศพด.บ้านโพหนอง)	-	-	ผู้ดูแลเด็ก (ศพด.บ้านโพหนอง)	-	13,680	-	-	13,680
46	นางจิตติพร คลังชัย	ป.ตรี	-	ผู้ดูแลเด็ก (ศพด.วัดโพธิ์ศรีสว่าง)	-	-	ผู้ดูแลเด็ก (ศพด.วัดโพธิ์ศรีสว่าง)	-	157,920	-	-	157,920
47	นางสาวหนูเล็ก แสนอุบล	ป.ตรี	-	ผู้ดูแลเด็ก (ศพด.วัดโพธิ์ศรีสว่าง)	-	-	ผู้ดูแลเด็ก (ศพด.วัดโพธิ์ศรีสว่าง)	-	155,160	-	-	155,160
48	นางสุกัญญา อมวิชา	ป.ตรี	-	ผู้ดูแลเด็ก (ศพด.ตำบลอมูมงาม)	-	-	ผู้ดูแลเด็ก (ศพด.ตำบลอมูมงาม)	-	160,680	-	-	160,680
49	นางจันทิมา พันแสน	ป.ตรี	-	ผู้ดูแลเด็ก (ศพด.ตำบลอมูมงาม)	-	-	ผู้ดูแลเด็ก (ศพด.ตำบลอมูมงาม)	-	157,920	-	-	157,920
50	-วาง-	-	-	ผู้ดูแลเด็ก (ศพด.ตำบลอมูมงาม)	-	-	ผู้ดูแลเด็ก (ศพด.ตำบลอมูมงาม)	-	-	-	-	-

ที่	ชื่อสายงาน	คุณวุฒิ การศึกษา	กรอบอัตราจ้างเดิม			กรอบอัตราจ้างใหม่			เงินประจำตำแหน่ง			รวมเงินเดือน/ ค่าจ้าง/ค่าตอบแทน (รวม 12 เดือน)
			เลขที่ตำแหน่ง	ตำแหน่ง	ระดับ	เลขที่ตำแหน่ง	ตำแหน่ง	ระดับ	เงินเดือน	เงินประจำ ตำแหน่ง	เงินค่าตอบแทน/ เงินพิเศษ	
	กองสวัสดิการสังคม (11)											
51	นายชาญชัย อ่อนละมุด	ป.โท การศึกษา	73-3-11-2105-001	ผู้อำนวยการสวัสดิการสังคม (นักบริหารงานสวัสดิการสังคม) นักพัฒนาชุมชน	ต้น	73-3-11-2105-001	ผู้อำนวยการสวัสดิการสังคม (นักบริหารงานสวัสดิการสังคม) นักพัฒนาชุมชน	ต้น	435,720	42,000	-	477,720
52	นายบรรณาท หงษ์ภู พนักงานจ้าง	ป.ตรี	73-3-11-3801-001	นักพัฒนาชุมชน	ปก.	73-3-11-3801-001	นักพัฒนาชุมชน	ปก.	222,240	-	-	222,240
53	นางสาวบิษฐา จันทร์เสนา	ป.ตรี	-	ผู้ช่วยนักพัฒนาชุมชน	-	-	ผู้ช่วยนักพัฒนาชุมชน	-	251,640	-	-	251,640